



Bilaga till rapport

1 (43)

Dialektisk beteendeterapi och Mentaliseringsbaserad terapi

- Effekter hos personer utan diagnosen Emotionellt instabilt personlighetssyndrom
- Effekter hos personer med bulimi eller hetsättningsstörning
- Effekter av behandling som enbart innehåller färdighetsträning i grupp

Dialectical Behavior Therapy (DBT) and Mentalization-Based Therapy (MBT)

- Effects in patients with self-harming behaviour with and without a diagnosis of Borderline Personality Disorder, and in patients with Bulimia Nervosa or Binge Eating Disorder
- Effects of DBT and MBT that only include group therapy

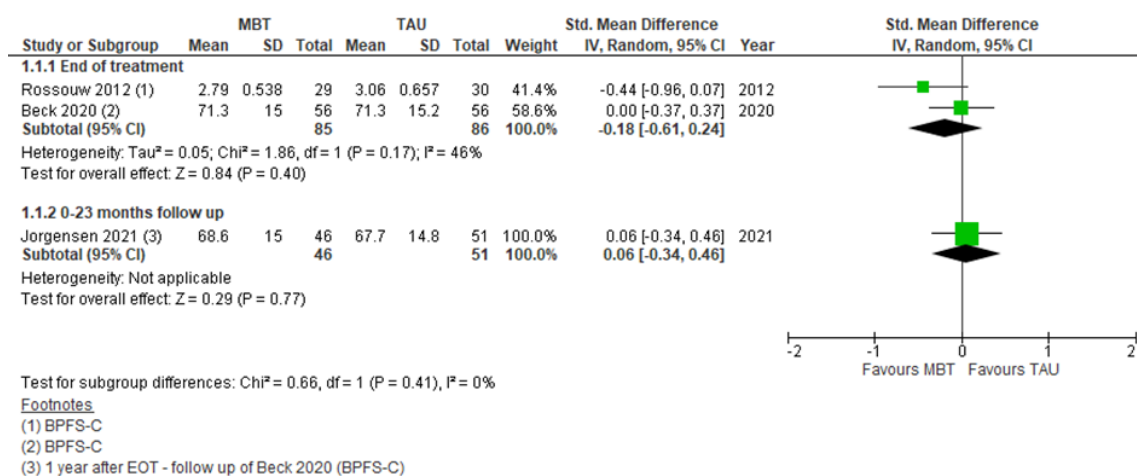
Rapport 385 (2024)

Bilaga 5 Metaanalyser

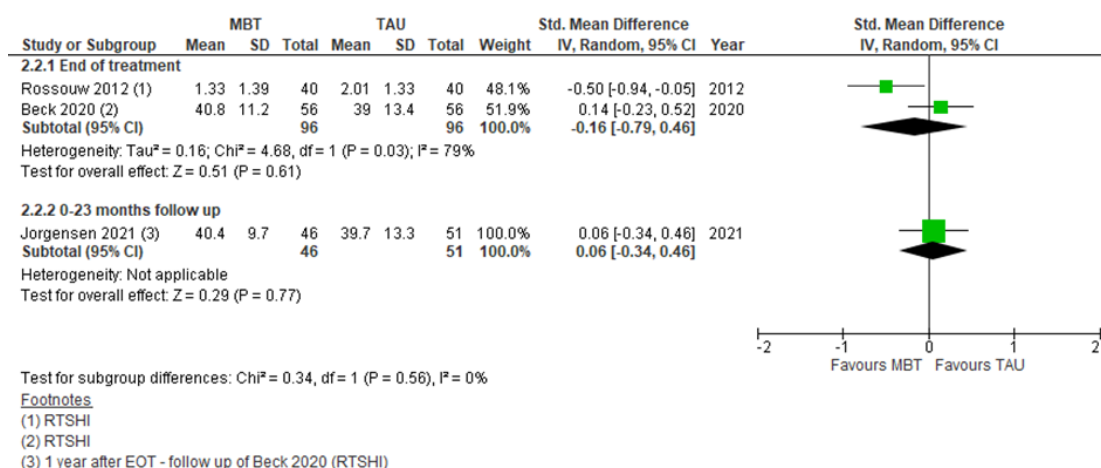
Innehåll

1. MBT till barn med EIPS.....	2
2. DBT till vuxna personer med EIPS.....	5
2.2. Resultat av DBT jämfört med annan strukturerad behandling.....	11
2.3 Resultat av DBT-ST jämfört med väntelista/ingen intervention.....	16
2.4. Resultat av DBT-ST jämfört med sedvanlig vård.....	18
2.5. Resultat av DBT-ST jämfört med annan strukturerad behandling.....	18
3. MBT till vuxna personer med EIPS.....	24
4. DBT till barn utan EIPS, men med självskadebeteende eller suicidalt beteende.....	29
5. DBT till vuxna med hetsättningsyndrom eller bulimi.....	32
5.2 Resultat av DBT-I jämfört med väntelista/ingen intervention.....	36
5.3 Resultat av DBT-ST jämfört med annan strukturerad behandling.....	38
5.4 Resultat av DBT jämfört med annan strukturerad behandling.....	41

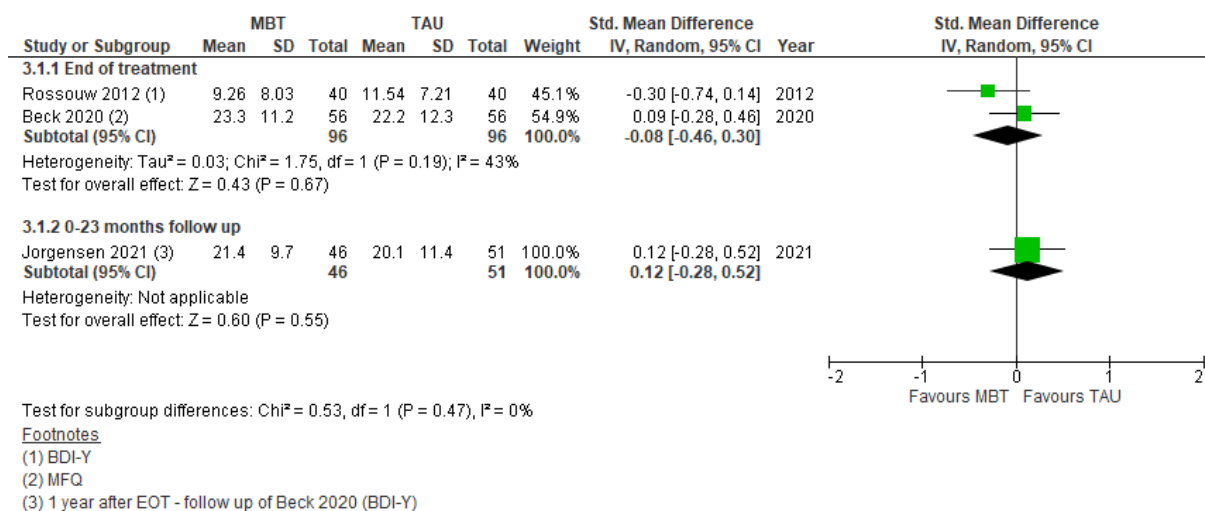
1. MBT till barn med EIPS



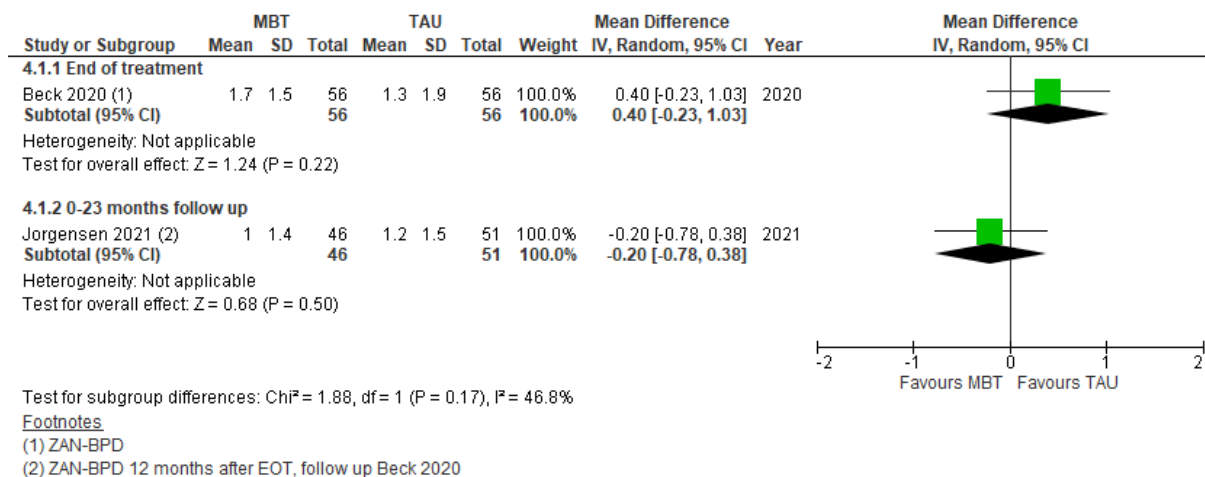
Figur 1.1 Allvarlighetsgrad av symptom vid EIPS hos barn/ungdomar som får MBT.



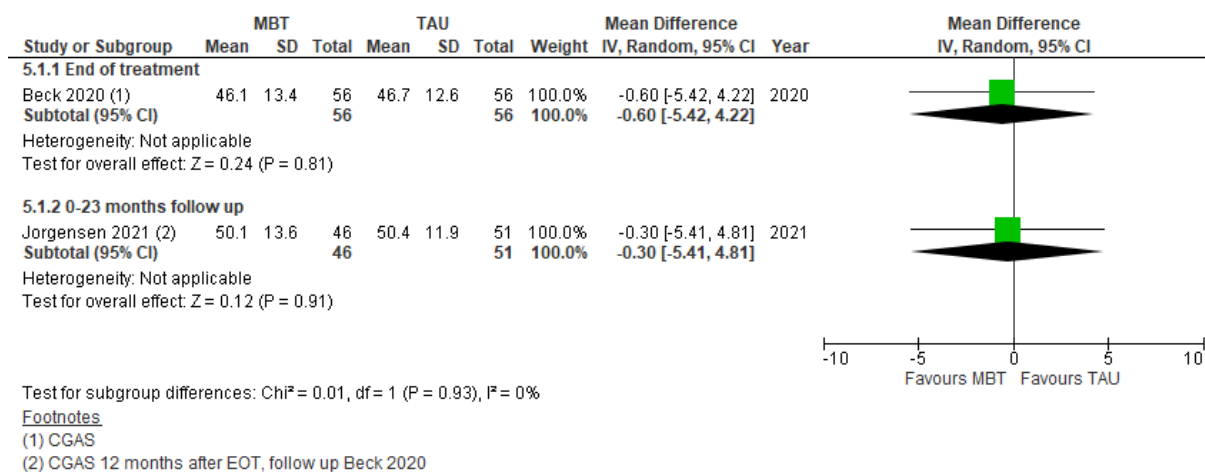
Figur 1.2 Självskada hos barn/ungdomar med EIPS som får MBT.



Figur 1.3 Depression hos barn/ungdomar med EIPS som får MBT.

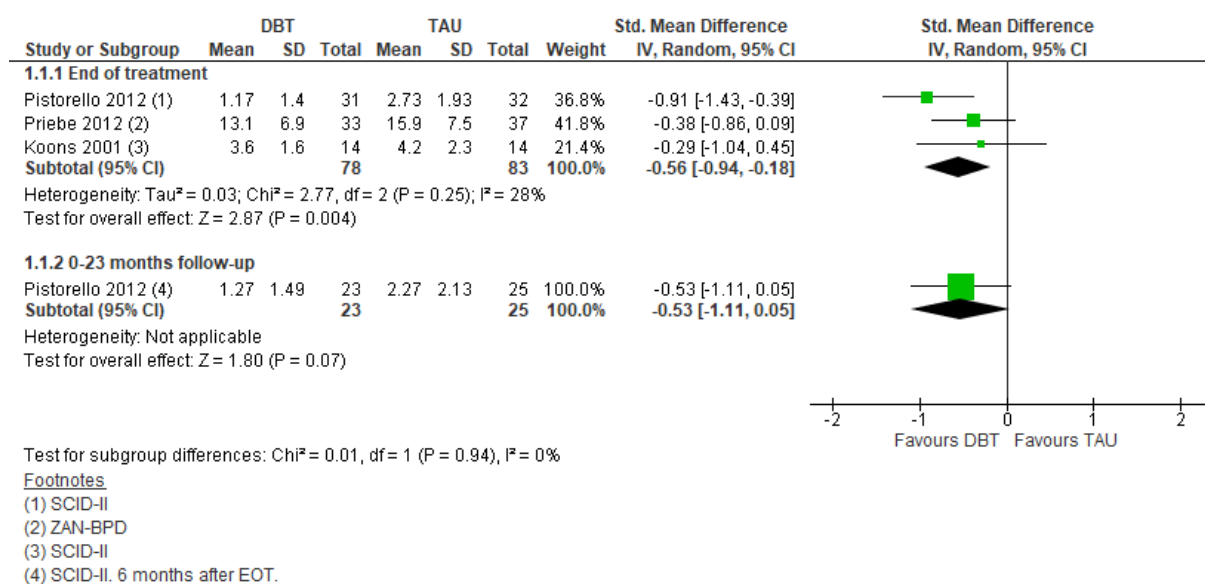


Figur 1.4 Självskattade relationssvårigheter hos barn/ungdomar med EIPS som får MBT.

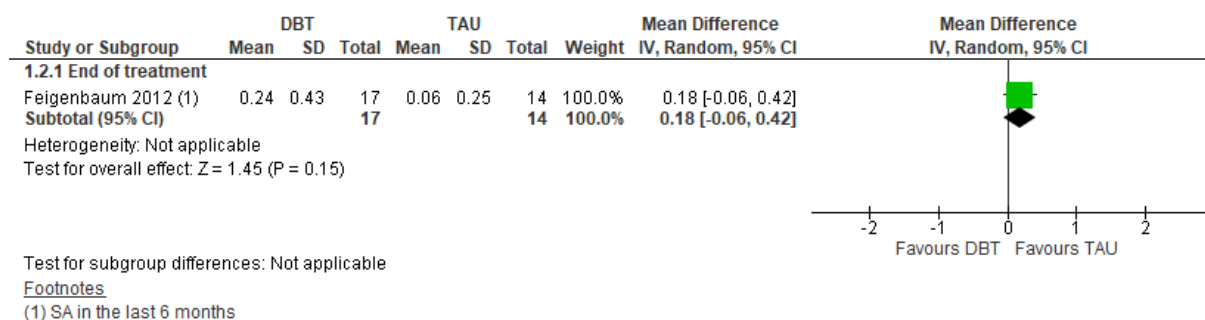


Figur 1.5 Klinikerskattad psykosocial funktion hos barn/ungdomar med EIPS som får MBT.

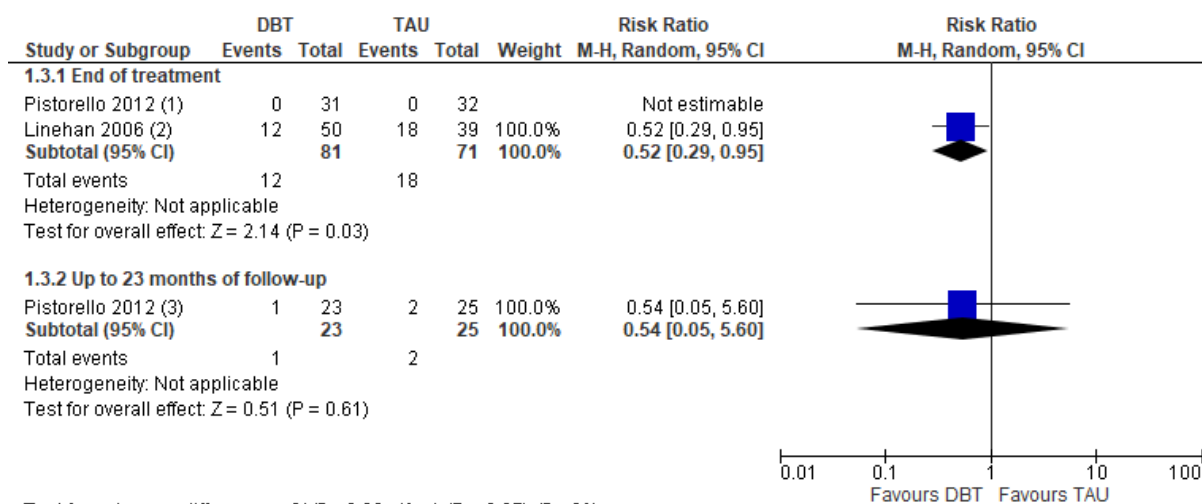
2. DBT till vuxna personer med EIPS



Figur 2.1 Allvarlighetsgrad av symptom vid EIPS hos vuxna som får DBT.



Figur 2.2 Antal självmordsförsök hos vuxna med EIPS som får DBT.



Test for subgroup differences: Chi² = 0.00, df = 1 (P = 0.97), I² = 0%

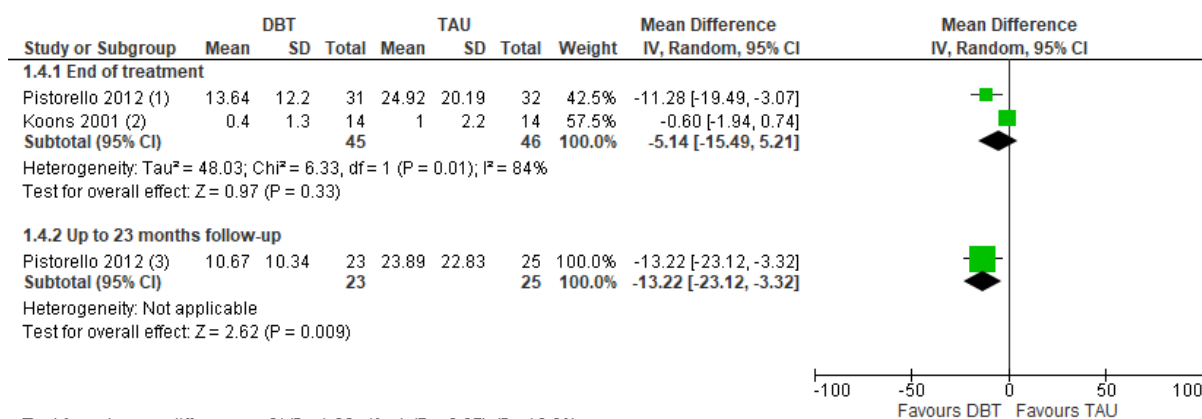
Footnotes

(1) SASII

(2) SA

(3) SASII. 6 months after EOT.

Figur 2.3 Antal deltagare med självmordsförsök hos vuxna med EIPS som får DBT.



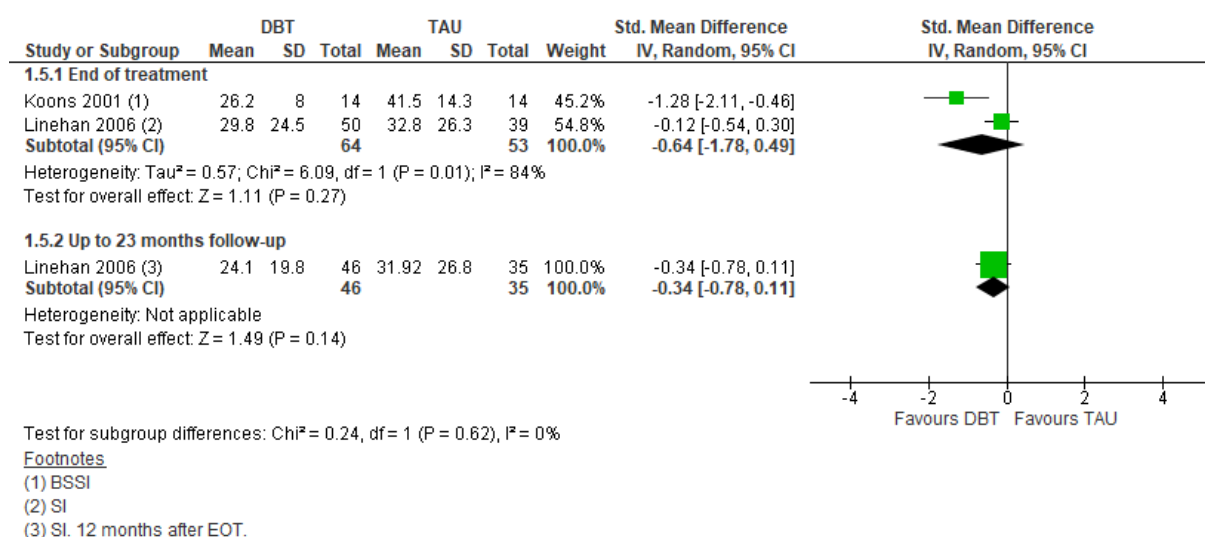
Footnotes

(1) SBQ-23

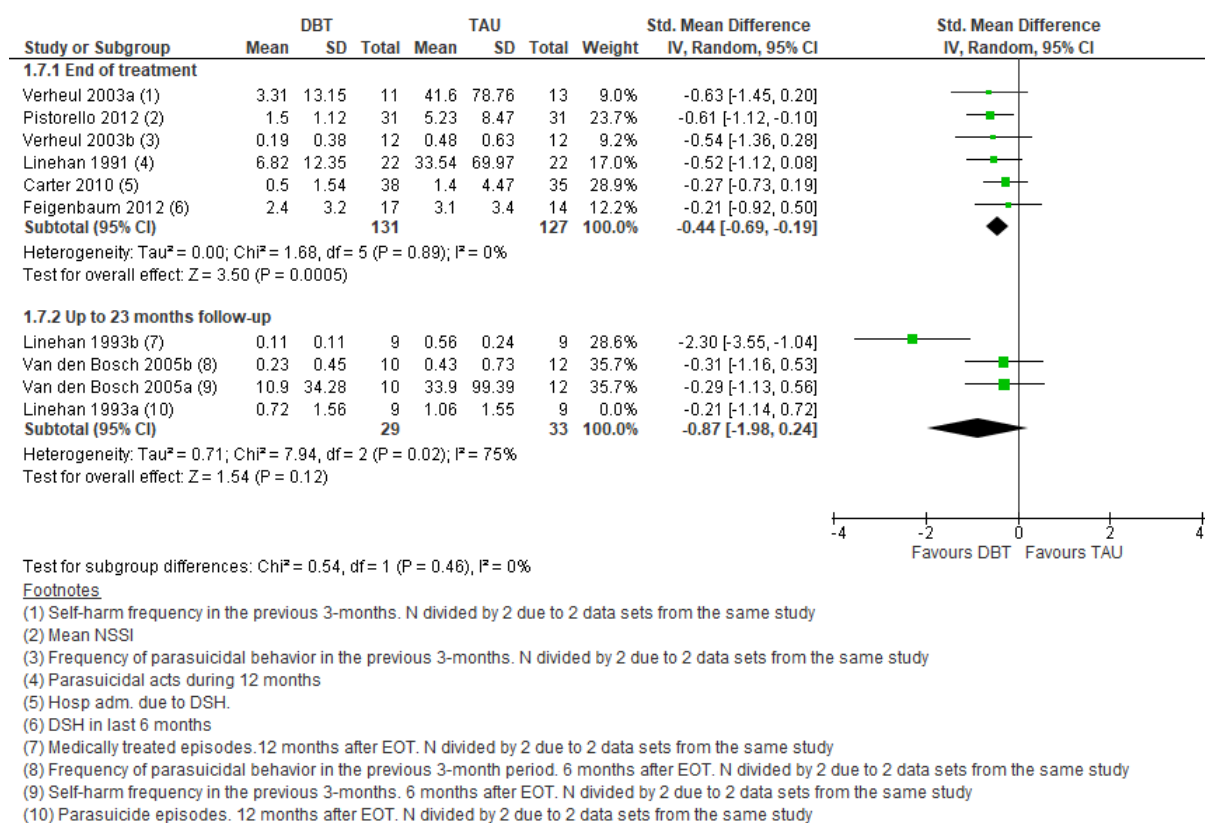
(2) PHI

(3) SBQ-23. 6 months after EOT.

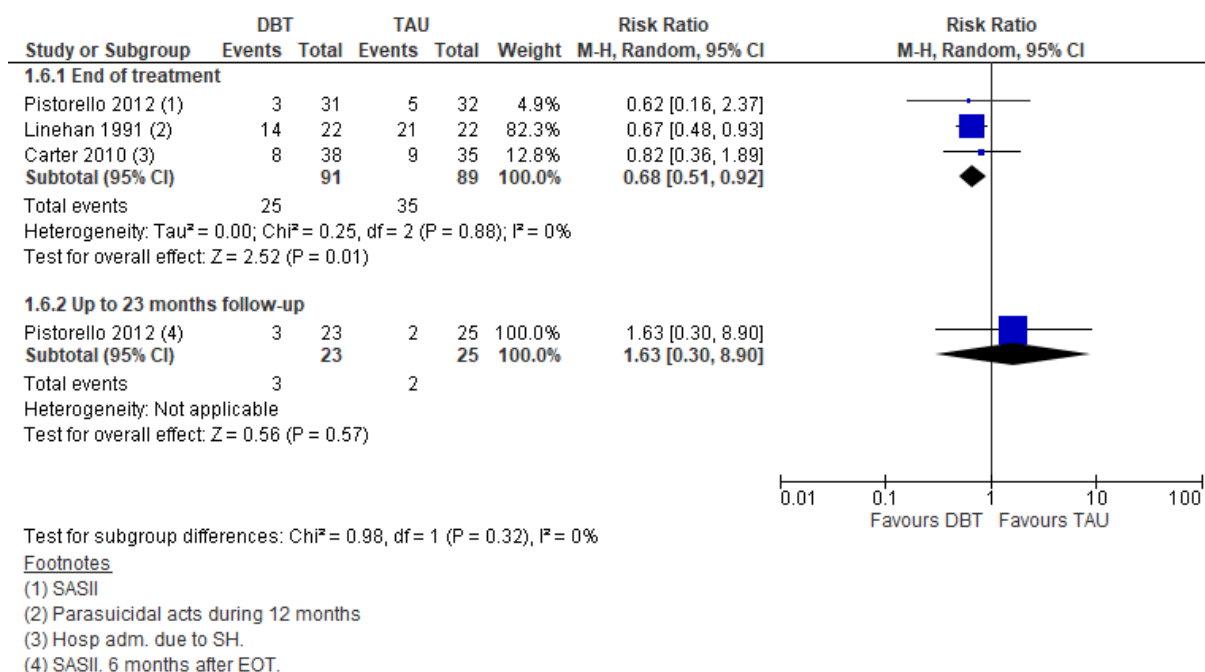
Figur 2.4 Suicidalt beteende hos vuxna med EIPS som får DBT.



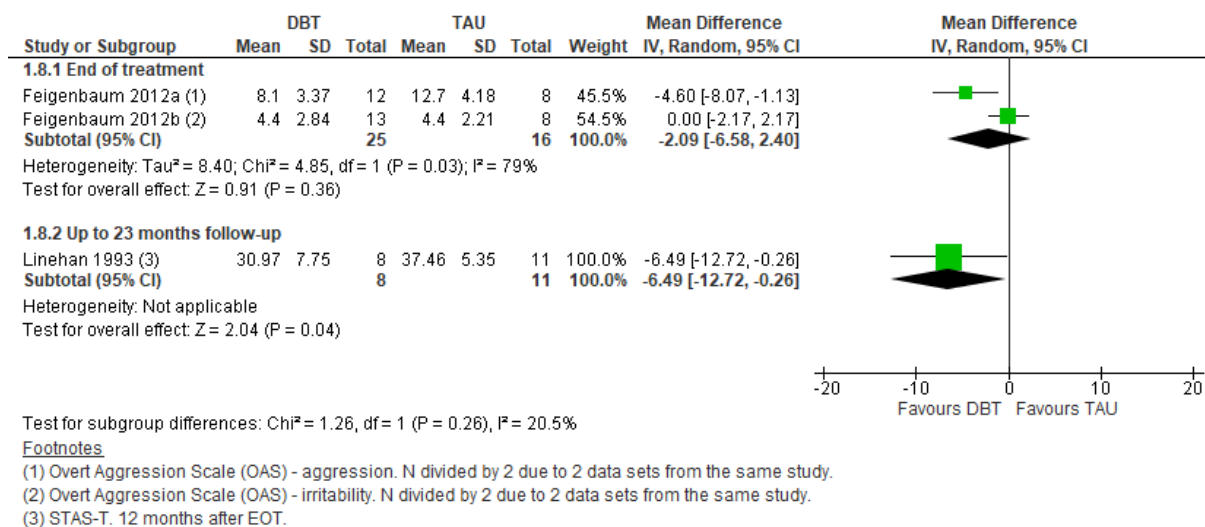
Figur 2.5 Själv mordstankar hos vuxna med EIPS som får DBT.



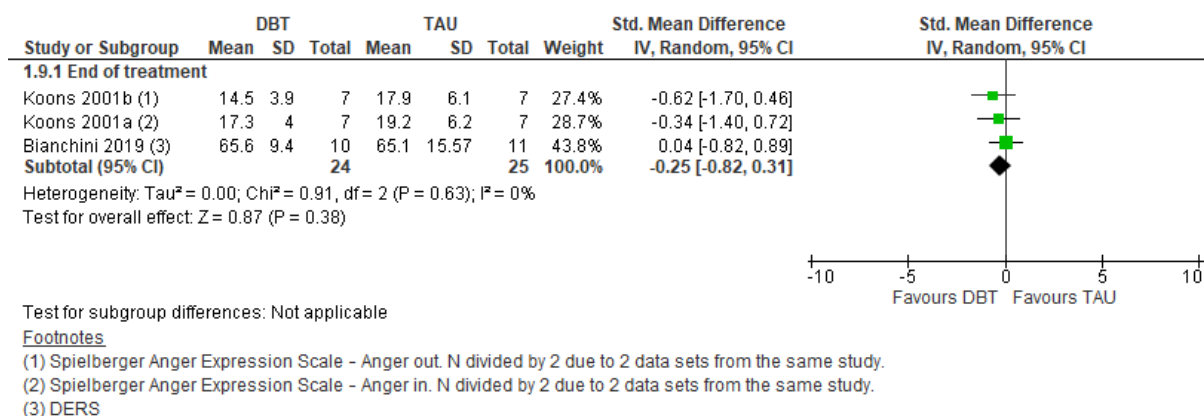
Figur 2.6 Självskadebeteende hos vuxna med EIPS som får DBT.



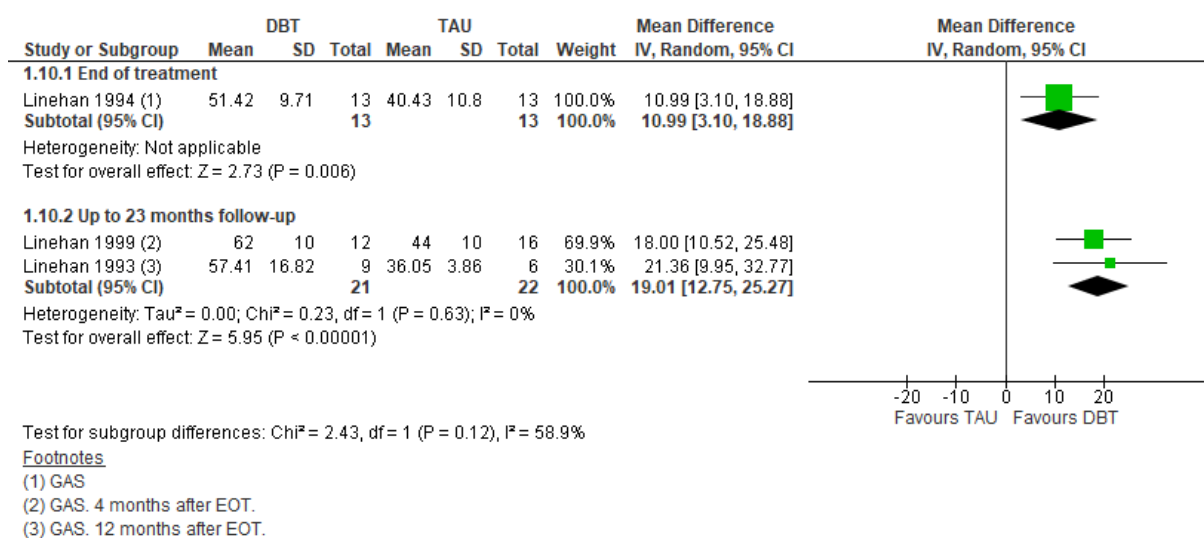
Figur 2.7 Antal deltagare med självskadebeteende hos vuxna med EIPS som får DBT.



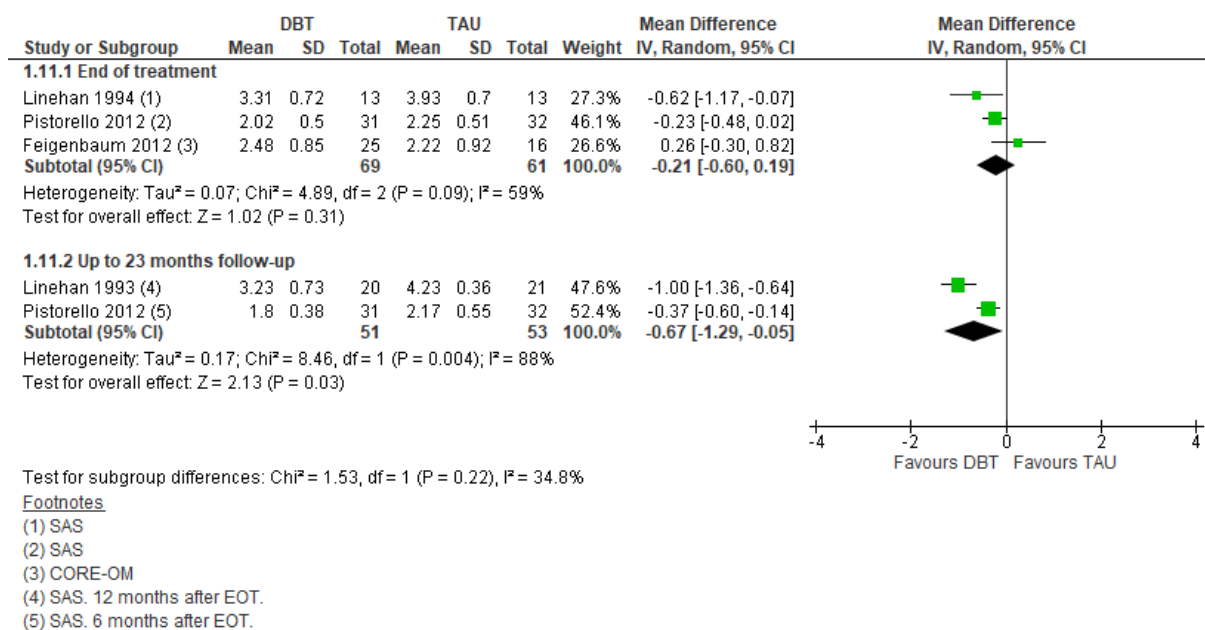
Figur 2.8 Klinikerskattad känsloreglering hos vuxna med EIPS som får DBT.



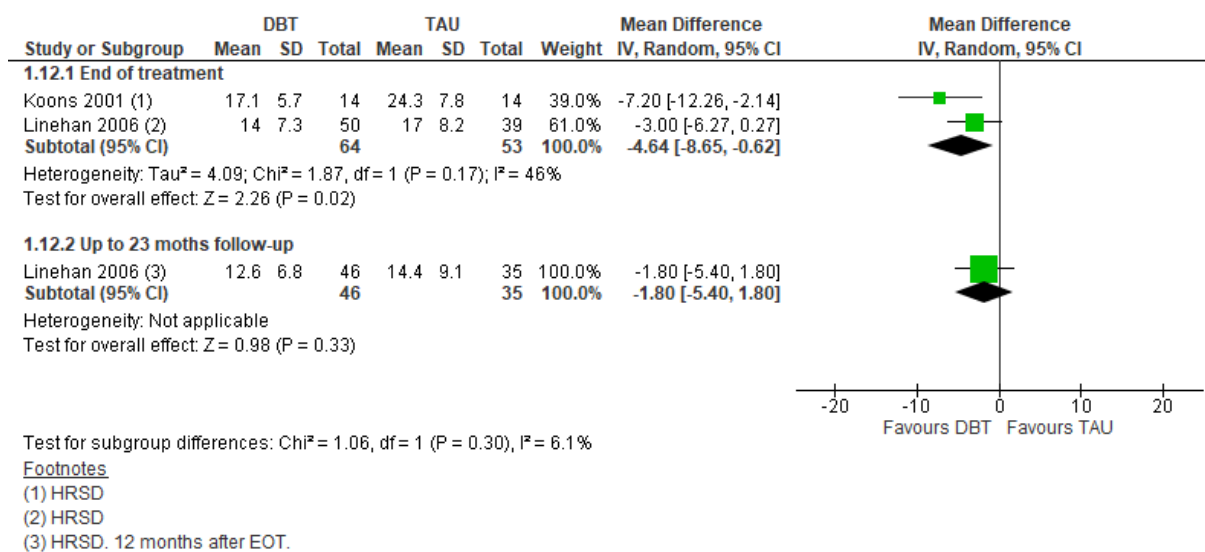
Figur 2.9 Självskattad känsloreglering hos vuxna med EIPS som får DBT.



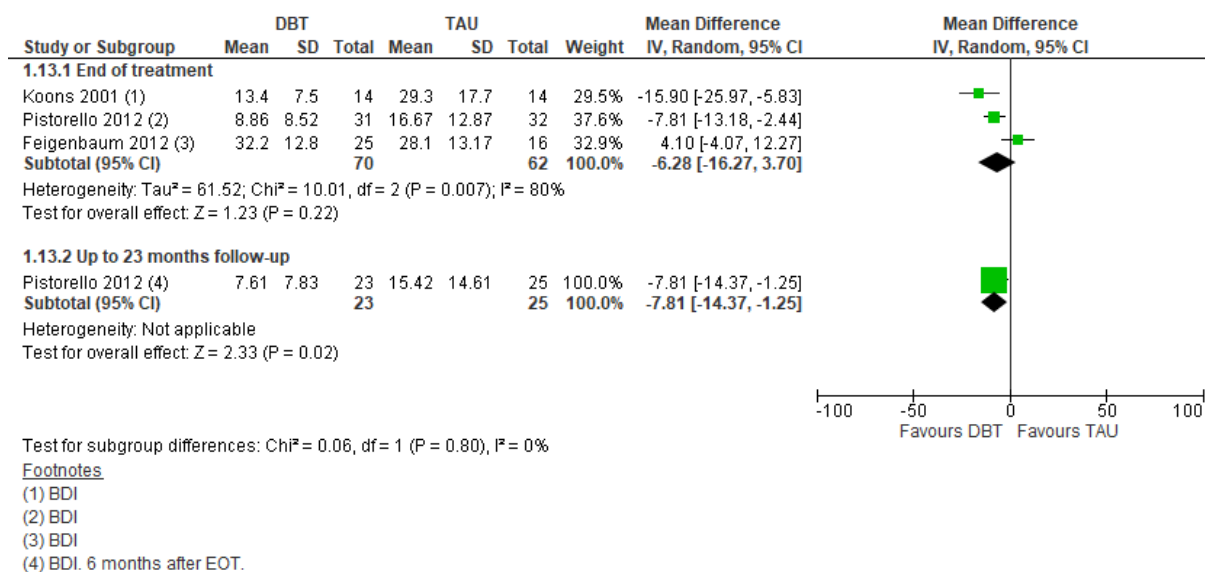
Figur 2.10 Klinikerskattad psykosocial funktion hos vuxna med EIPS som får DBT.



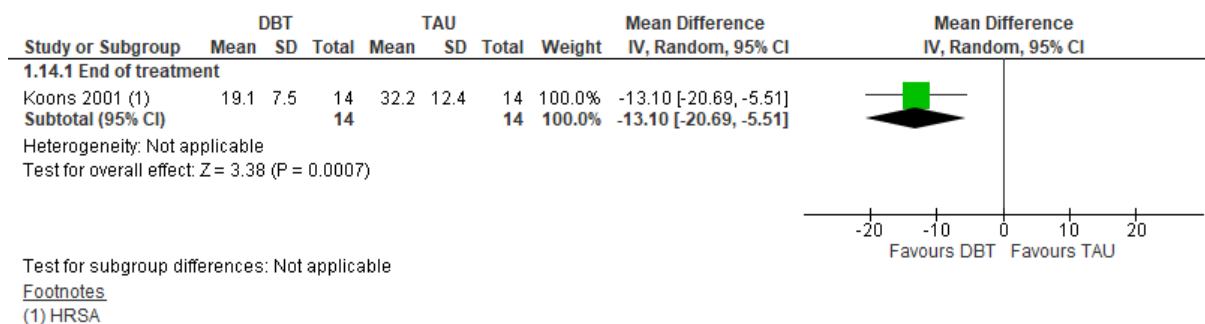
Figur 2.11 Självsfattad psykosocial funktion hos vuxna med EIPS som får DBT.



Figur 2.12 Klinikersfattad depression hos vuxna med EIPS som får DBT.

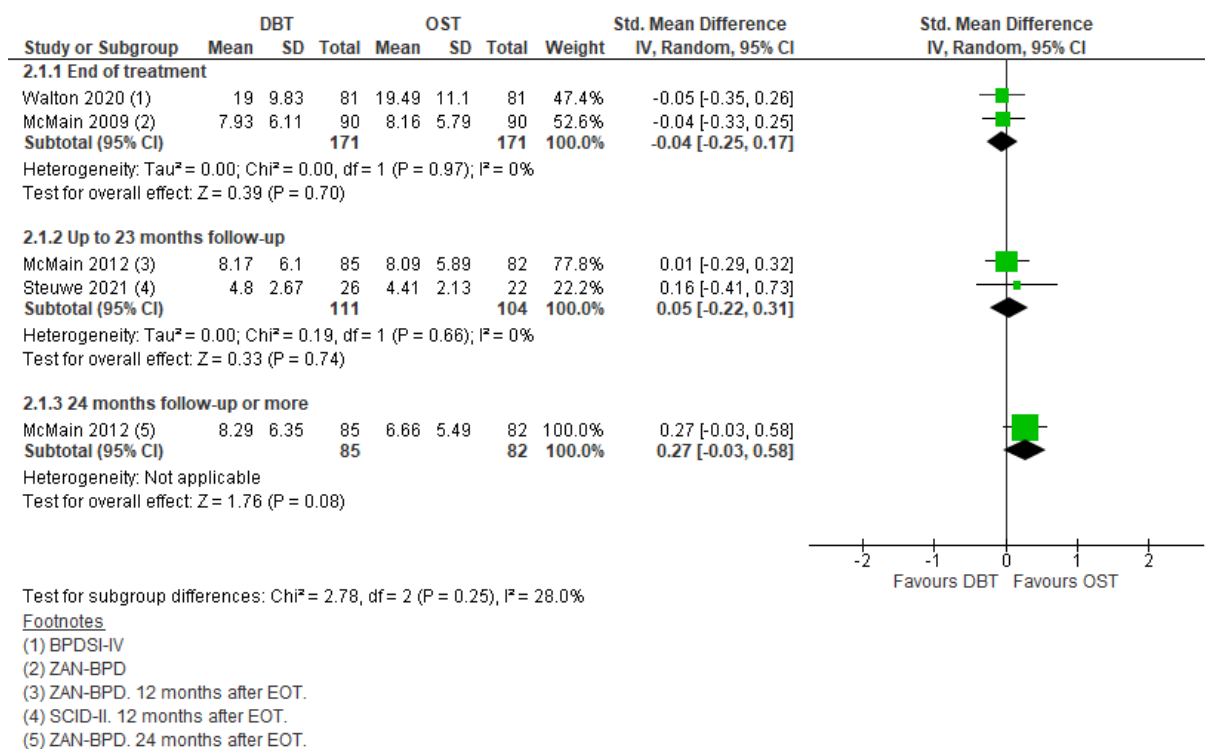


Figur 2.13 Självskattad depression hos vuxna med EIPS som får DBT.

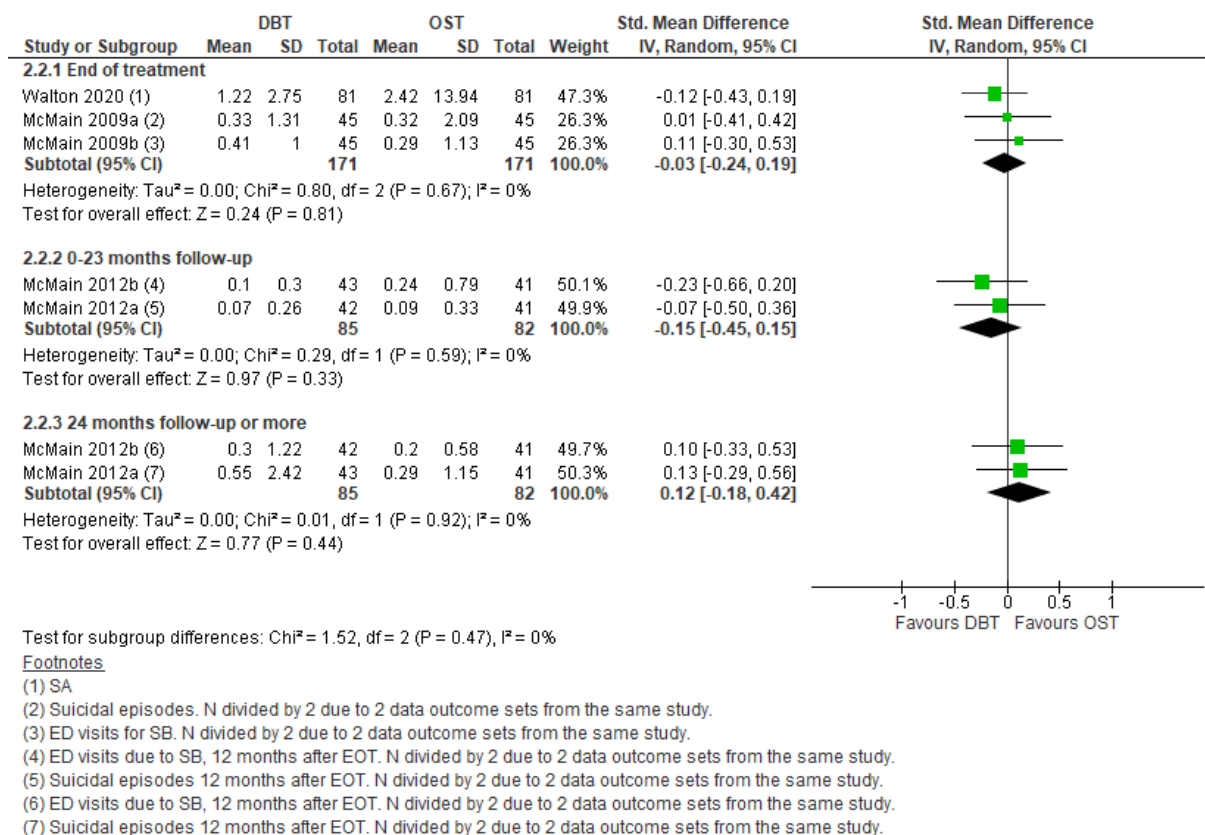


Figur 2.14 Ängest hos vuxna med EIPS som får DBT.

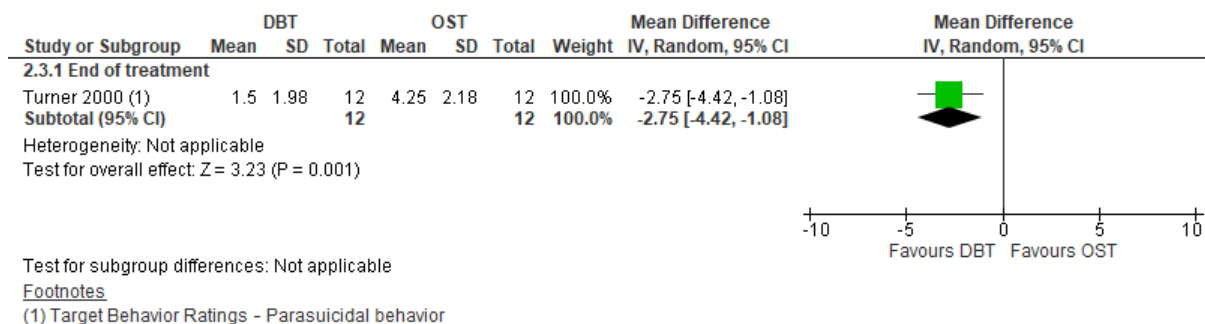
2.2. Resultat av DBT jämfört med annan strukturerad behandling



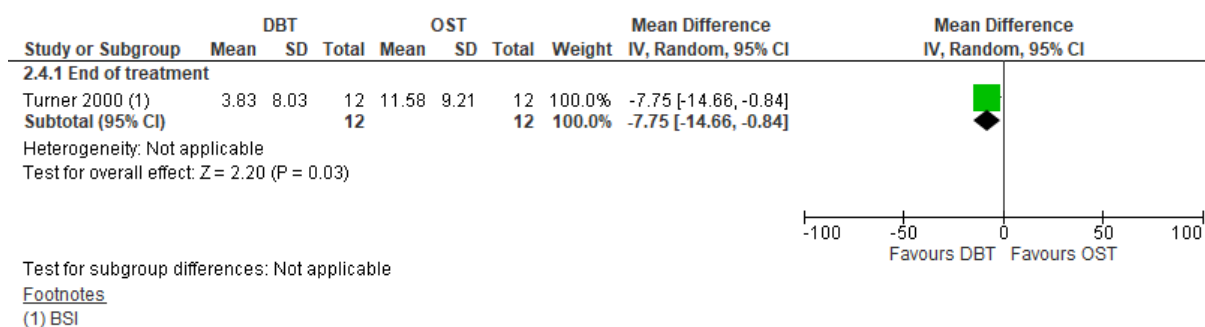
Figur 2.15 Allvarlighetsgrad av symtom vid EIPS hos vuxna som får DBT.



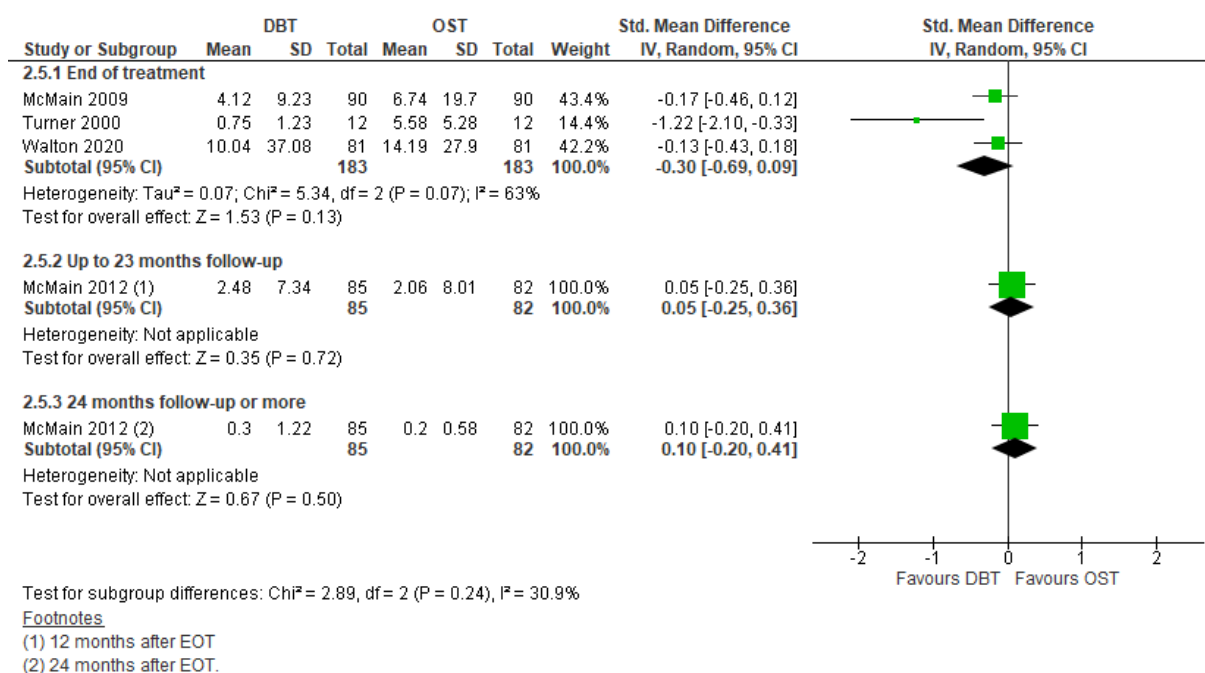
Figur 2.16 Antal självmordsförsök hos vuxna med EIPS som får DBT.



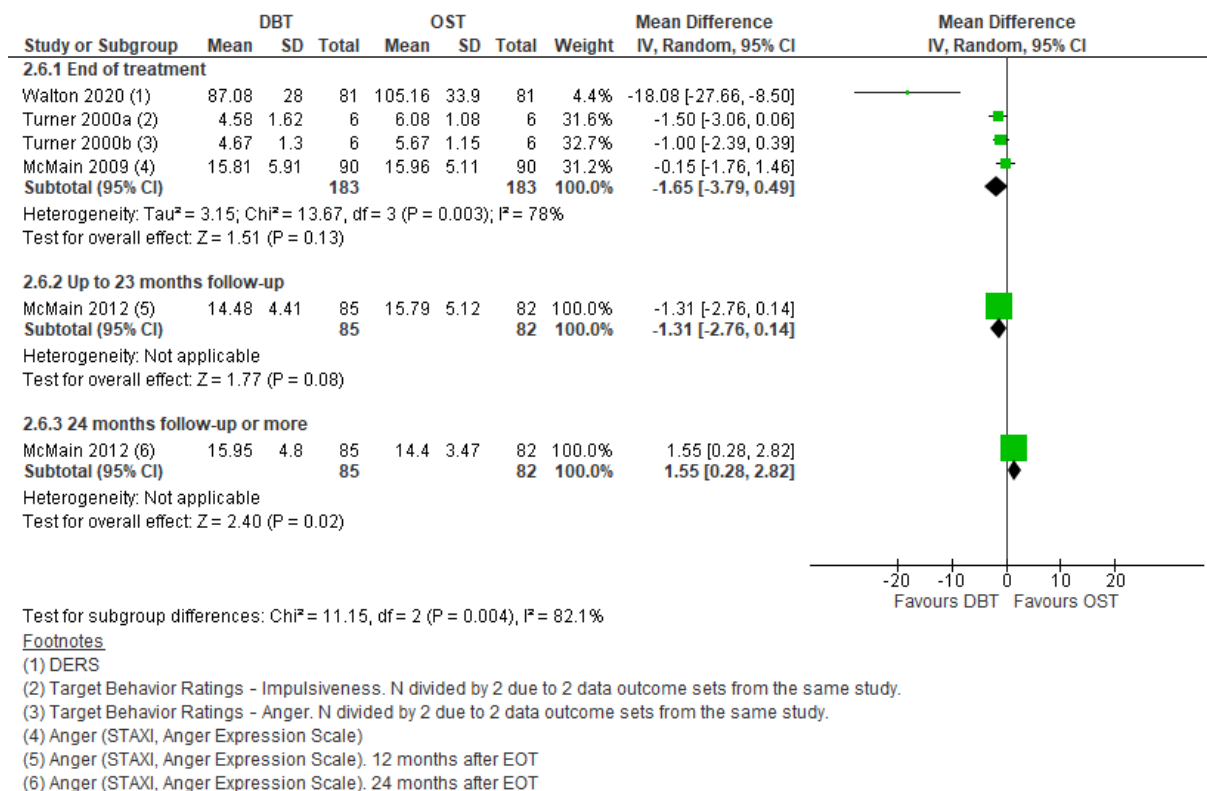
Figur 2.17 Suicidalt beteende hos vuxna med EIPS som får DBT.



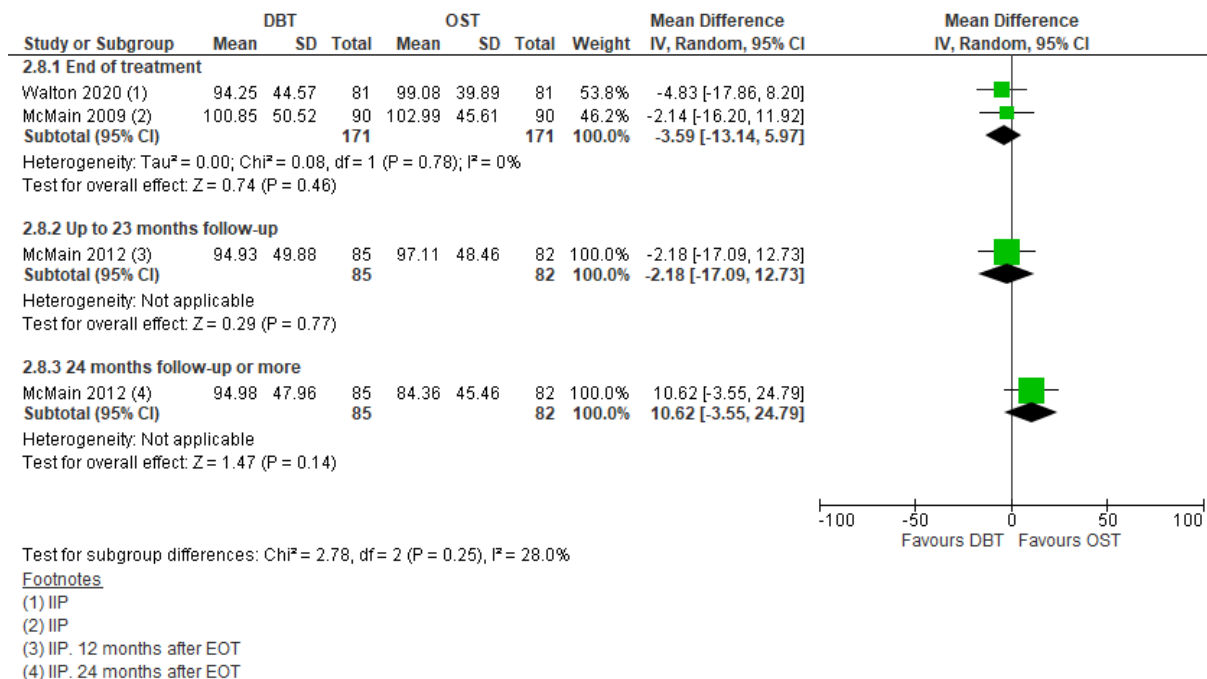
Figur 2.18 Självordstankar hos vuxna med EIPS som får DBT.



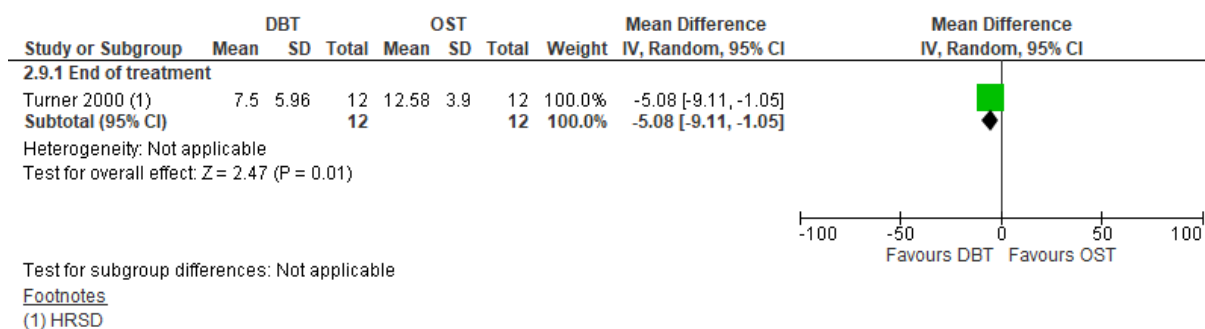
Figur 2.19 Självskadebeteende hos vuxna med EIPS som får DBT.



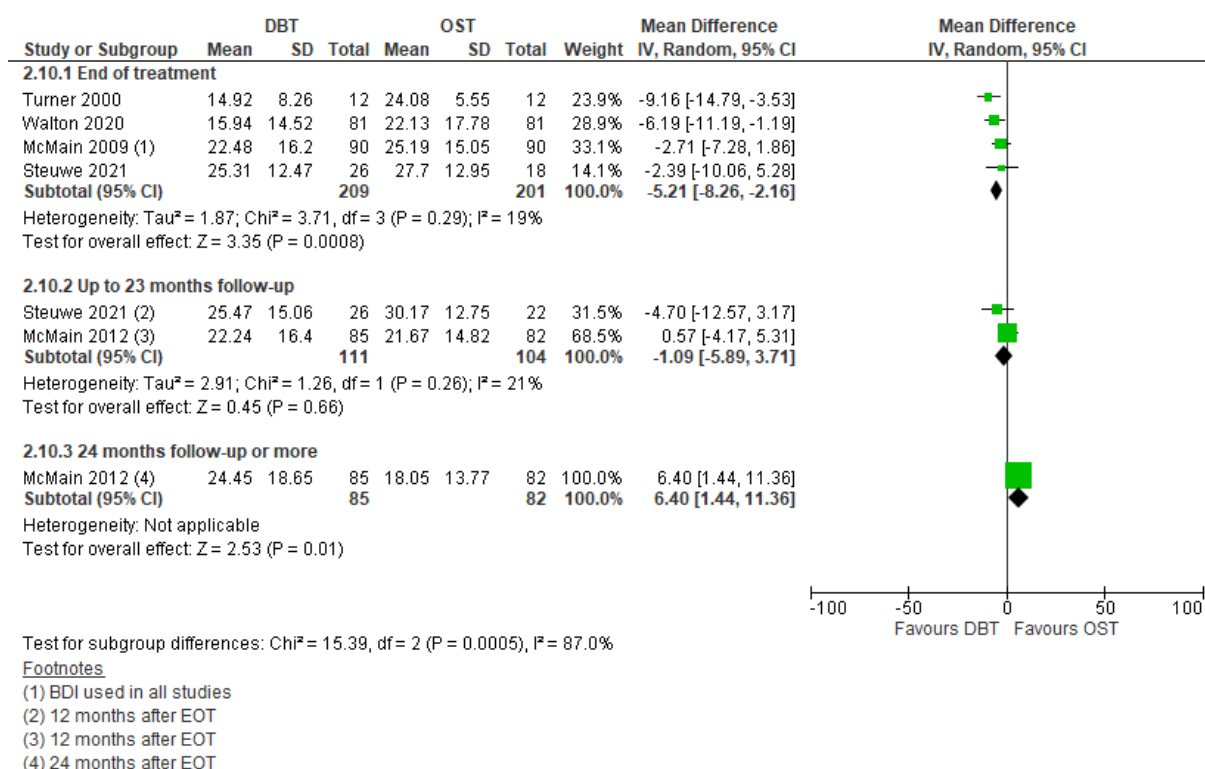
Figur 2.20 Självschattad känsloreglering hos vuxna med EIPS som får DBT.



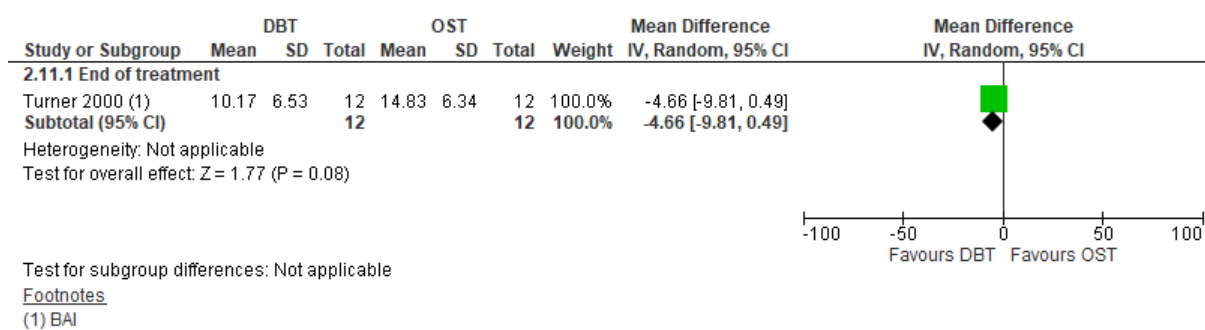
Figur 2.21 Självschattade relationssvårigheter hos vuxna med EIPS som får DBT.



Figur 2.22 Klinikerskattad depression hos vuxna med EIPS som får DBT.

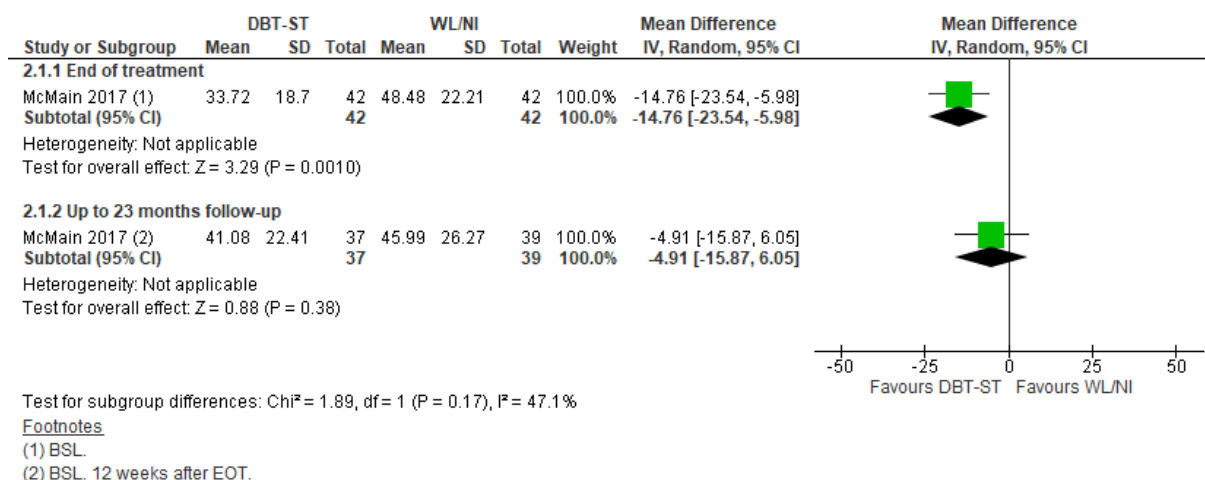


Figur 2.23 Självskattad depression hos vuxna med EIPS som får DBT.

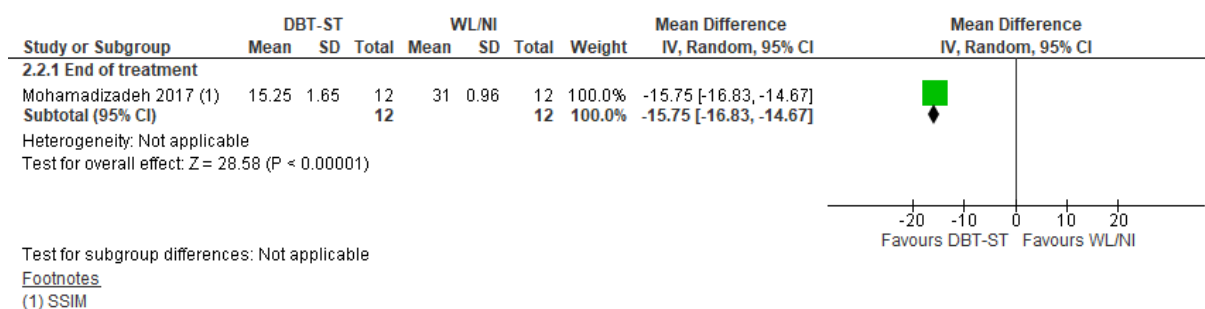


Figur 2.24 Ängest hos vuxna med EIPS som får DBT.

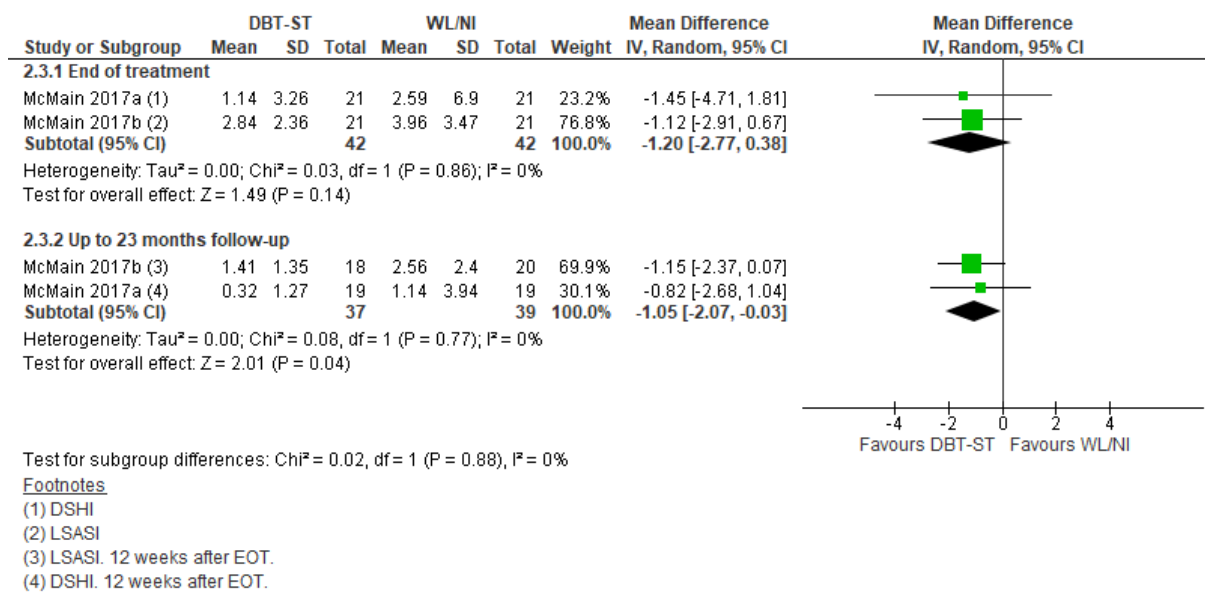
2.3 Resultat av DBT-ST jämfört med väntelista/ingen intervention



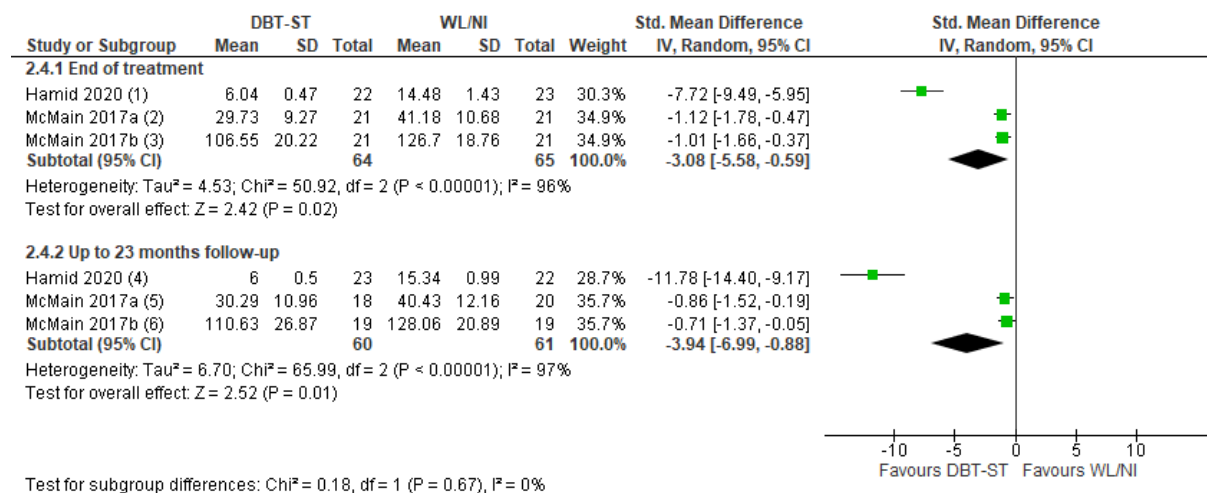
Figur 2.25 Allvarlighetsgrad av symtom vid EIPS hos vuxna som får DBT-ST.



Figur 2.26 Självmodstankar hos vuxna med EIPS som får DBT-ST.



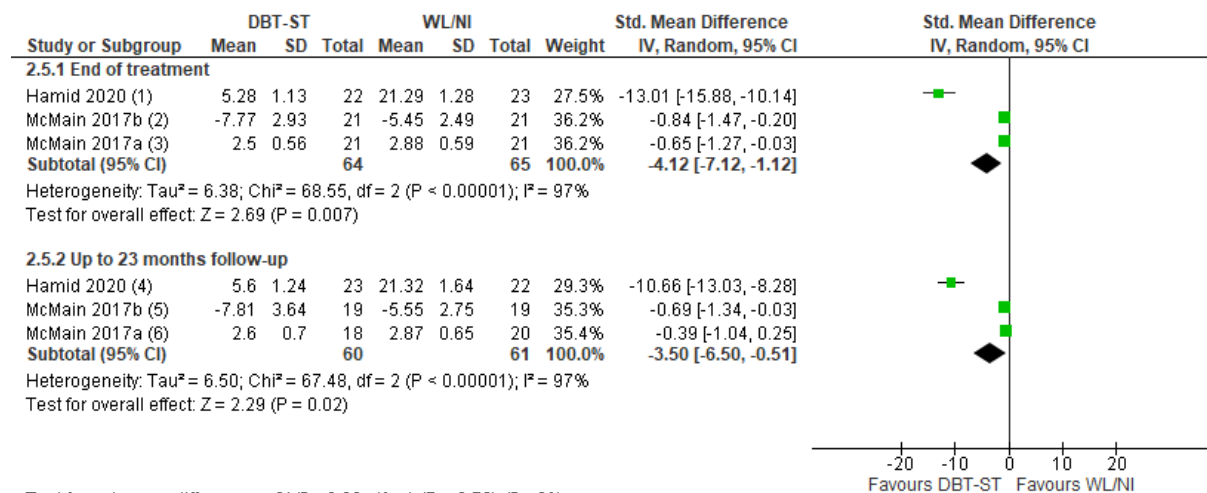
Figur 2.27 Självskadeteende hos vuxna med EIPS som får DBT-ST.



Footnotes

- (1) ED
 (2) STAXI Anger Expression
 (3) DERS
 (4) ED. 6 months after EOT
 (5) STAXI Anger Expression. 12 weeks after EOT.
 (6) DERS. 12 weeks after EOT.

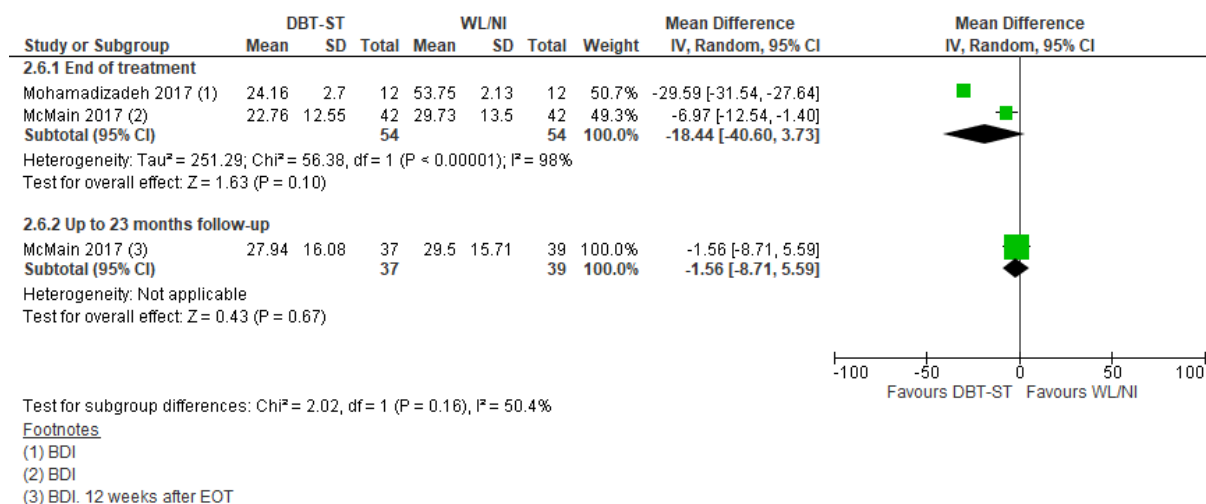
Figur 2.28 Självs kattad känsloreglering hos vuxna med EIPS som får DBT-ST.



Footnotes

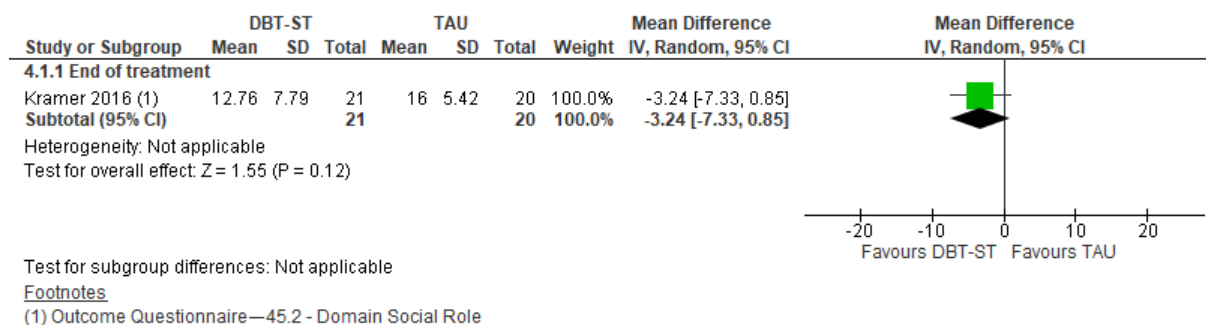
- (1) DC
 (2) DTS. N divided by 2 due to 2 outcome data sets from the same study.
 (3) SAS-SR. N divided by 2 due to 2 outcome data sets from the same study.
 (4) DC. 6 months after EOT
 (5) DTS. 12 weeks after EOT. N divided by 2 due to 2 outcome data sets from the same study.
 (6) SAS-SR. 12 weeks after EOT. N divided by 2 due to 2 outcome data sets from the same study.

Figur 2.29 Självs kattad psykosocial funktion hos vuxna med EIPS som får DBT-ST.

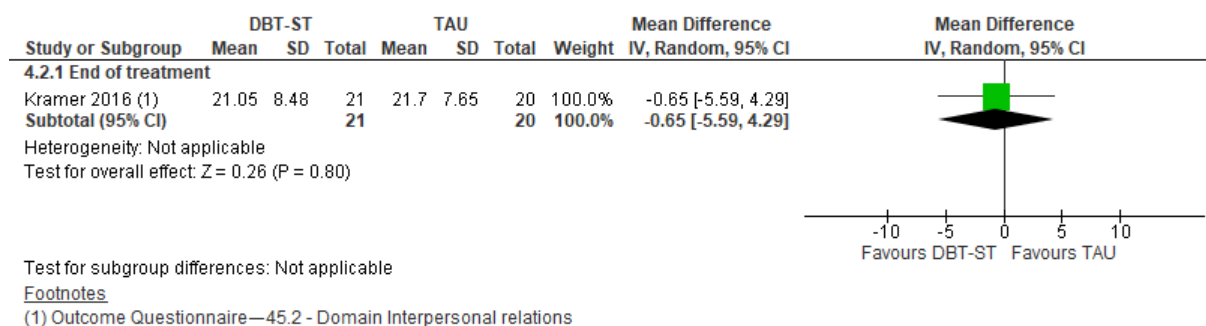


Figur 2.30. Självskattad depression hos vuxna med EIPS som får DBT-ST.

2.4. Resultat av DBT-ST jämfört med sedvanlig vård

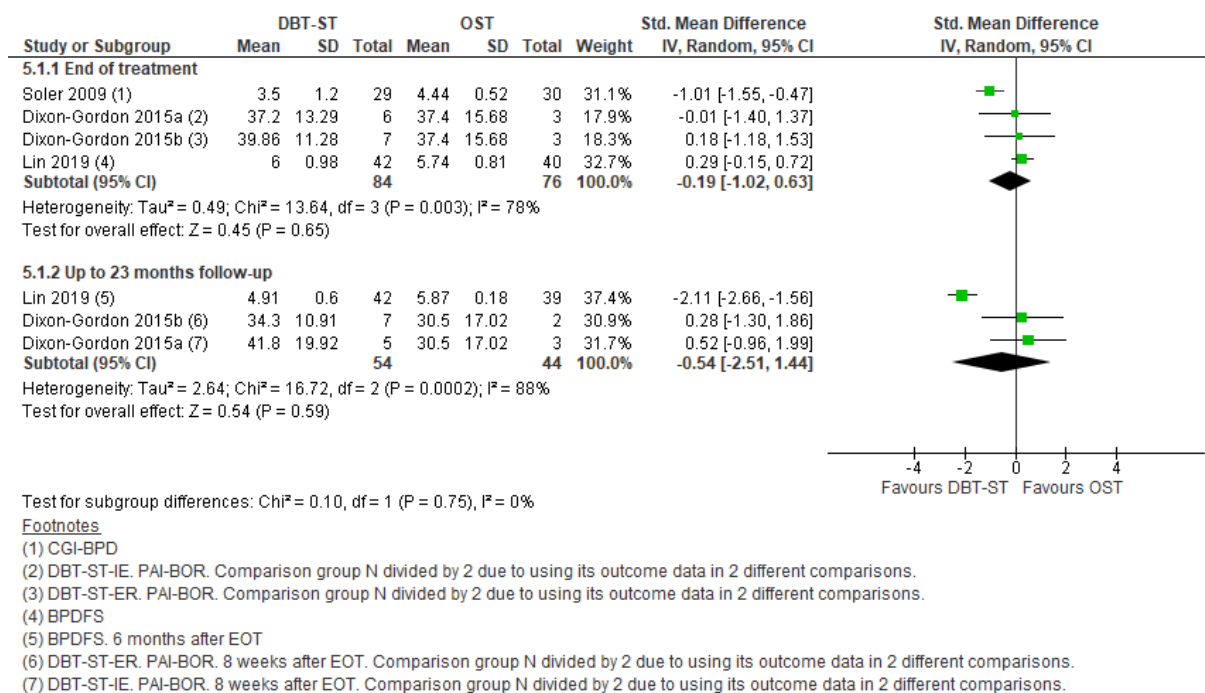


Figur 2.31 Psykosocial funktion hos vuxna med EIPS som får DBT-ST.

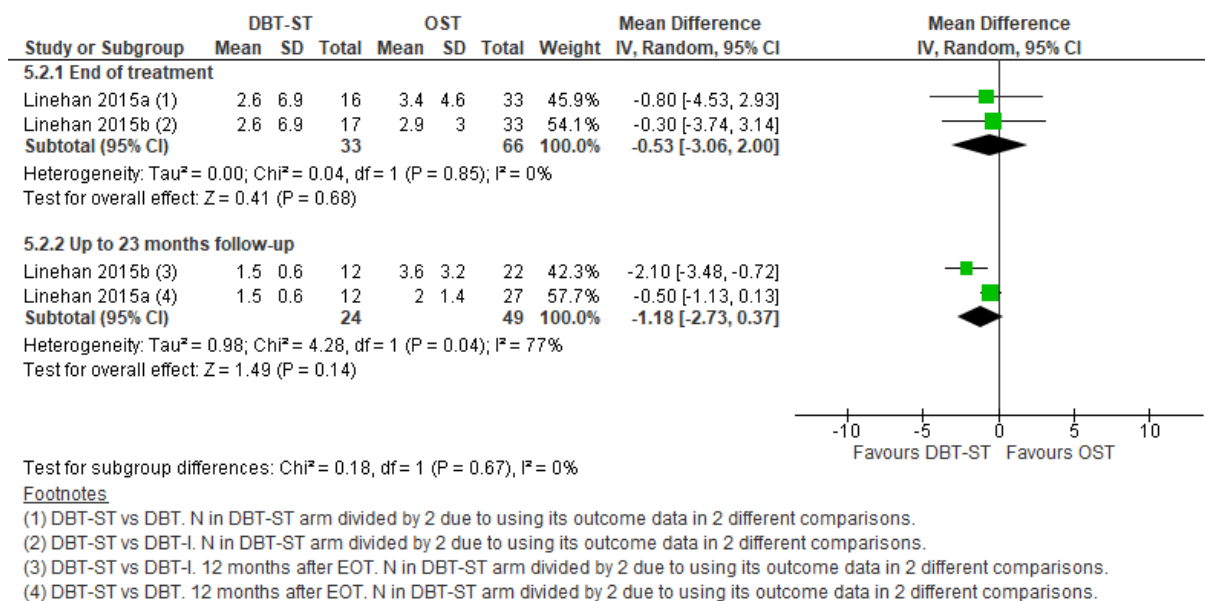


Figur 2.32 Självskattade relationssvårigheter hos vuxna med EIPS som får DBT-ST.

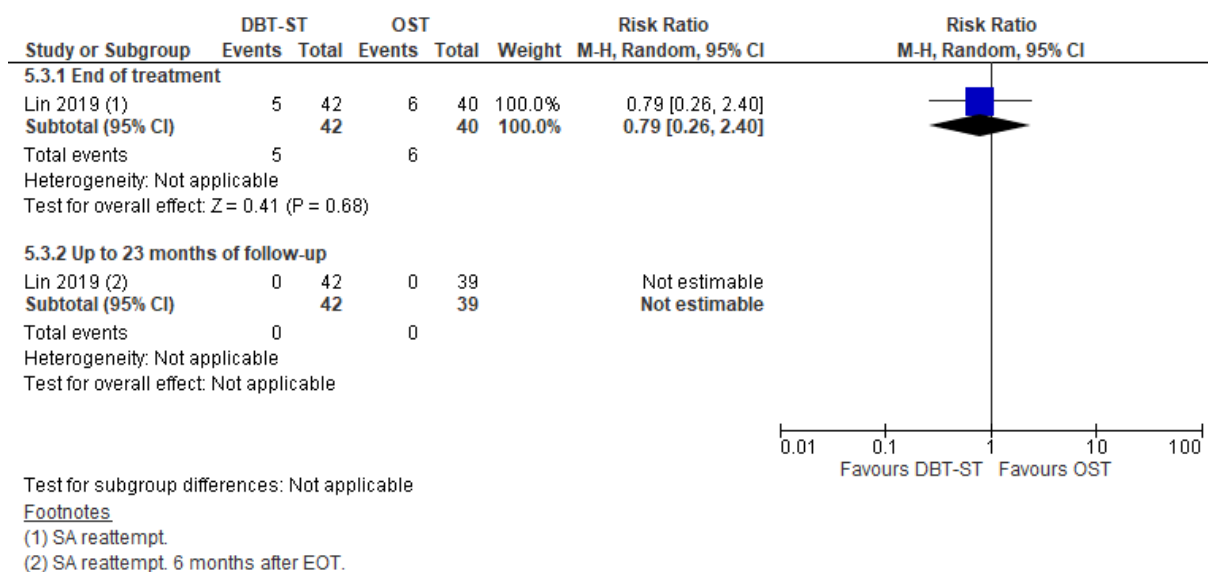
2.5. Resultat av DBT-ST jämfört med annan strukturerad behandling



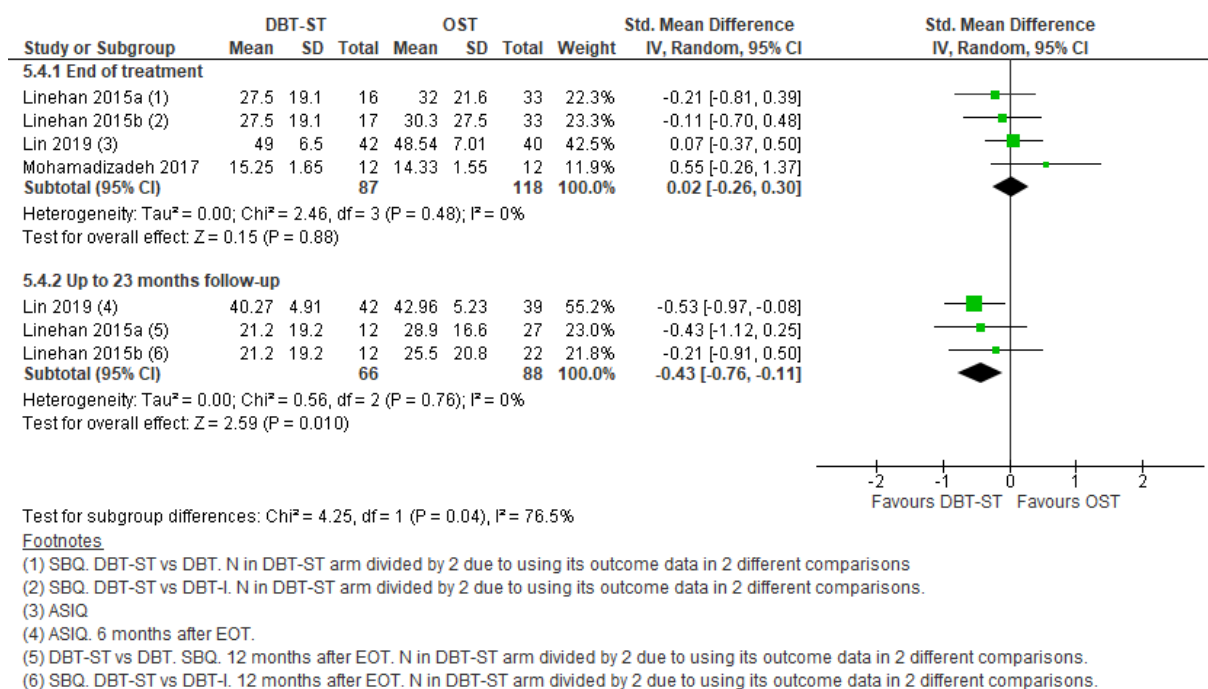
Figur 2.33 Allvarlighetsgrad av symptom vid EIPS hos vuxna som får DBT-ST.



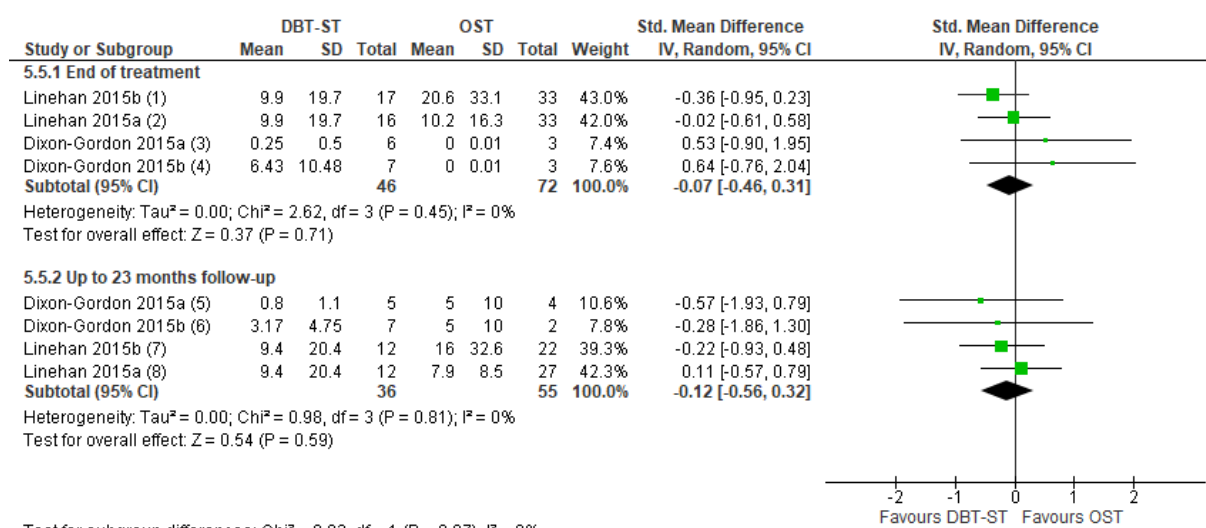
Figur 2.34 Antal självmordsförsök hos vuxna med EIPS som får DBT-ST.



Figur 2.35 Antal deltagare med självmordsförsök hos vuxna med EIPS som får DBT-ST.



Figur 2.36 Självmordstankar hos vuxna med EIPS som får DBT-ST.

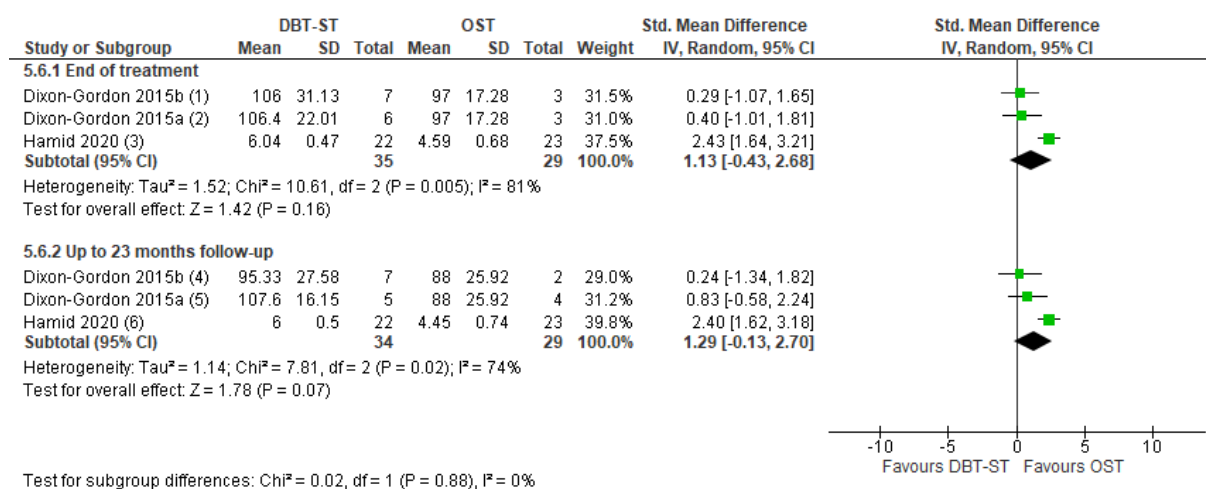


Test for subgroup differences: Chi² = 0.03, df = 1 (P = 0.87), I² = 0%

Footnotes

- (1) DBT-ST vs DBT-I. NSSI episodes. N in DBT-ST arm divided by 2 due to using its outcome data in 2 different comparisons.
- (2) DBT-ST vs DBT. NSSI episodes. N in DBT-ST arm divided by 2 due to using its outcome data in 2 different comparisons.
- (3) DBT-ST-IE. DSHI. Comparison group N divided by 2 due to using its outcome data in 2 different comparisons.
- (4) DBT-ST-ER. DSHI. Comparison group N divided by 2 due to using its outcome data in 2 different comparisons.
- (5) DBT-ST-IE. DSHI. 8 weeks after EOT. Comparison group N divided by 2 due to using its outcome data in 2 different comparisons.
- (6) DBT-ST-ER. DSHI. 8 weeks after EOT. Comparison group N divided by 2 due to using its outcome data in 2 different comparisons.
- (7) DBT-ST vs DBT-I. NSSI episodes. 12 months after EOT. N in DBT-ST arm divided by 2 due to using its outcome data in 2 different comparisons.
- (8) DBT-ST vs DBT. NSSI episodes. 12 months after EOT. N in DBT-ST arm divided by 2 due to using its outcome data in 2 different comparisons.

Figur 2.37 Självskada hos vuxna med EIPS som får DBT-ST.

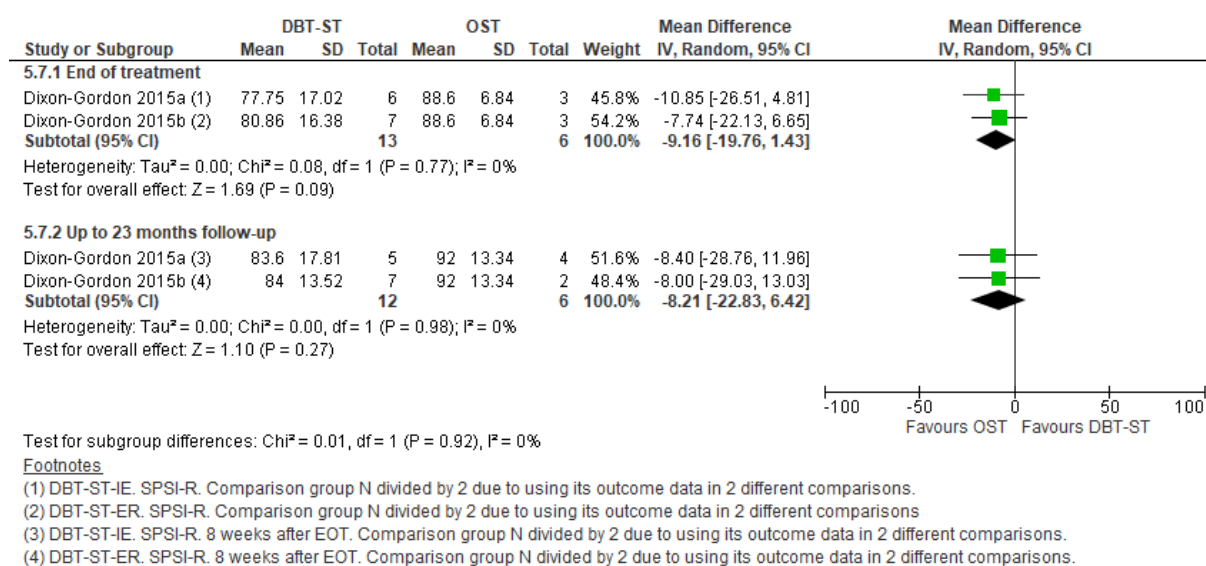


Test for subgroup differences: Chi² = 0.02, df = 1 (P = 0.88), I² = 0%

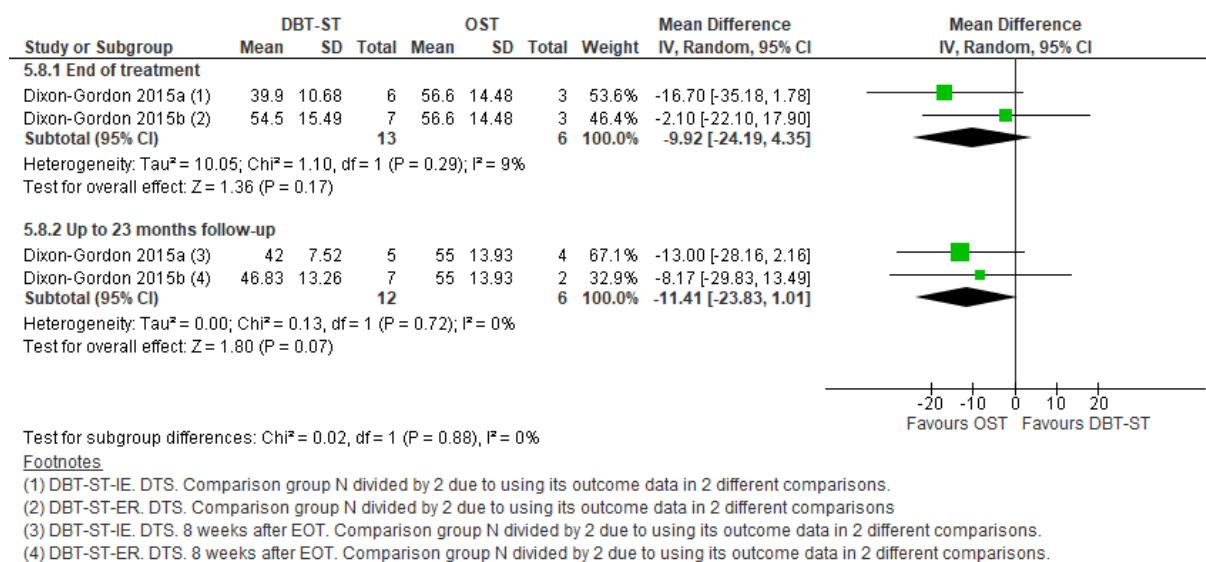
Footnotes

- (1) DBT-ST-ER. DERS. Comparison group N divided by 2 due to using its outcome data in 2 different comparisons.
- (2) DBT-ST-IE. DERS. Comparison group N divided by 2 due to using its outcome data in 2 different comparisons.
- (3) Emotional deregulation
- (4) DBT-ST-ER. DERS. 8 weeks after EOT. Comparison group N divided by 2 due to using its outcome data in 2 different comparisons.
- (5) DBT-ST-IE. DERS. 8 weeks after EOT. Comparison group N divided by 2 due to using its outcome data in 2 different comparisons.
- (6) Emotional deregulation. 6 months after EOT

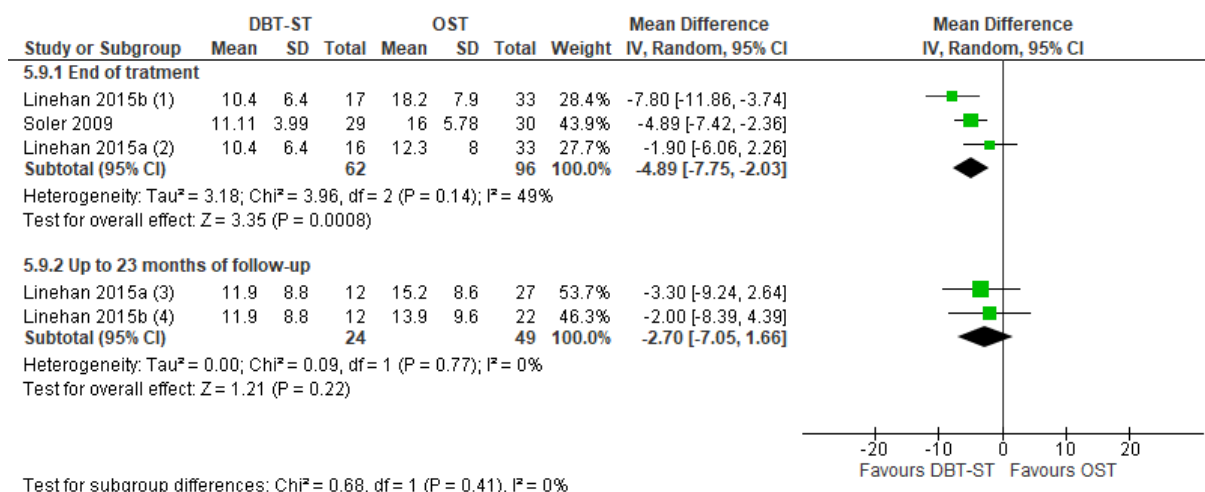
Figur 2.38 Självskattad känsloreglering hos vuxna med EIPS som får DBT-ST.



Figur 2.39 Klinikerskattad psykosocial funktion hos vuxna med EIPS som får DBT-ST.

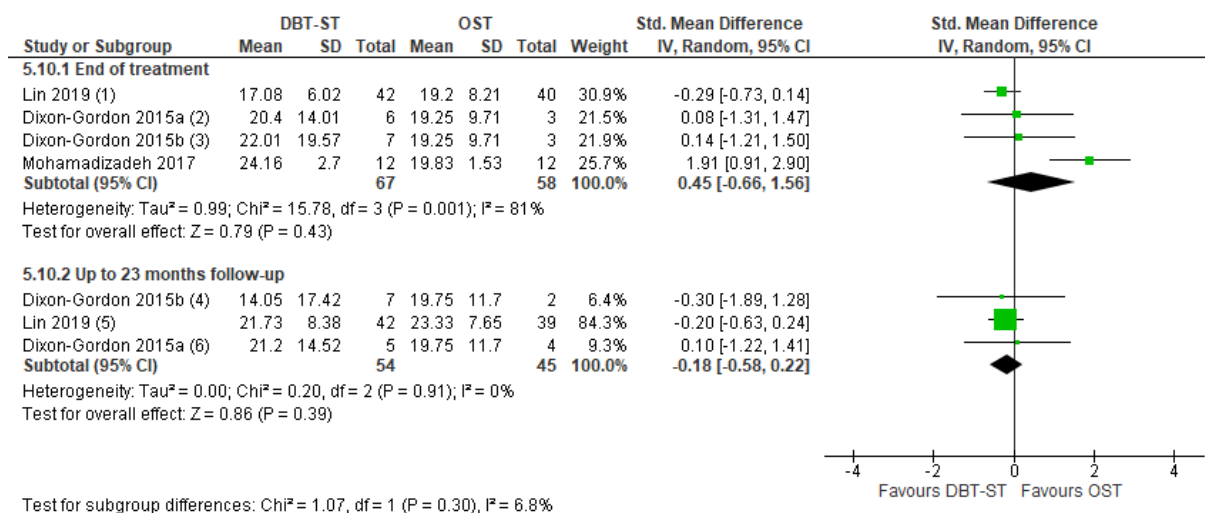


Figur 2.40 Självskattad psykosocial funktion hos vuxna med EIPS som får DBT-ST.



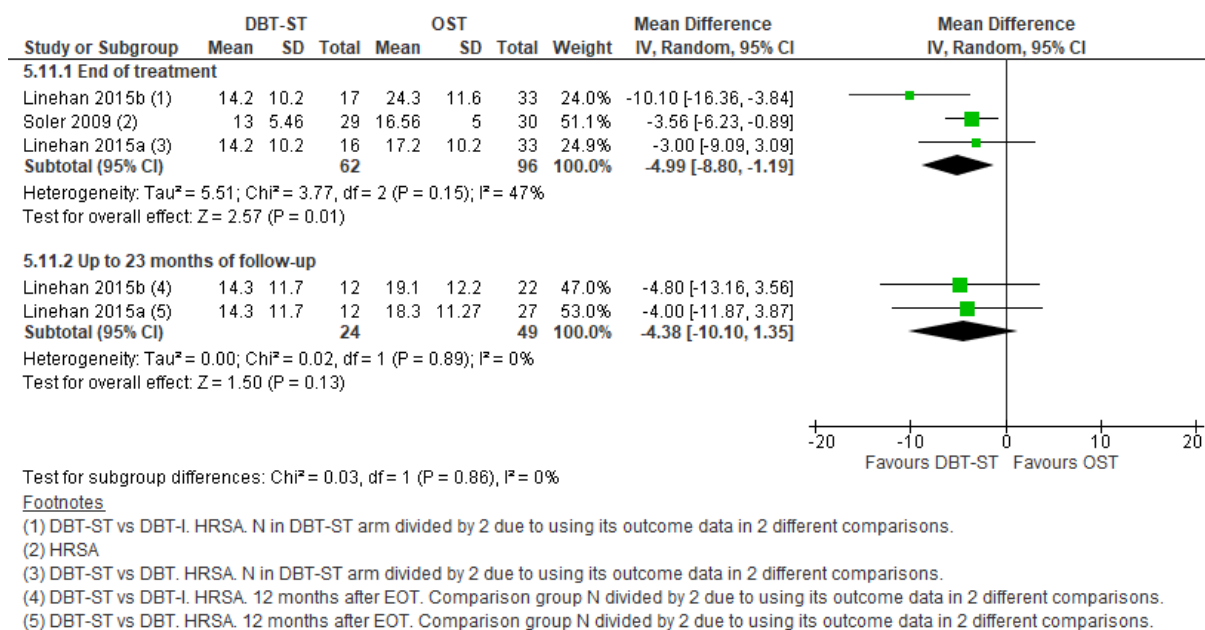
- (1) DBT-ST vs DBT-I. HRSD. N in DBT-ST arm divided by 2 due to using its outcome data in 2 different comparisons.
 (2) DBT-ST vs DBT. HRSD. N in DBT-ST arm divided by 2 due to using its outcome data in 2 different comparisons.
 (3) DBT-ST vs DBT. HRSD. 12 months after EOT. N in DBT-ST arm divided by 2 due to using its outcome data in 2 different comparisons.
 (4) DBT-ST vs DBT-I. HRSD. 12 months after EOT. N in DBT-ST arm divided by 2 due to using its outcome data in 2 different comparisons.

Figur 2.41 Klinikerskattad depression hos vuxna med EIPS som får DBT-ST.



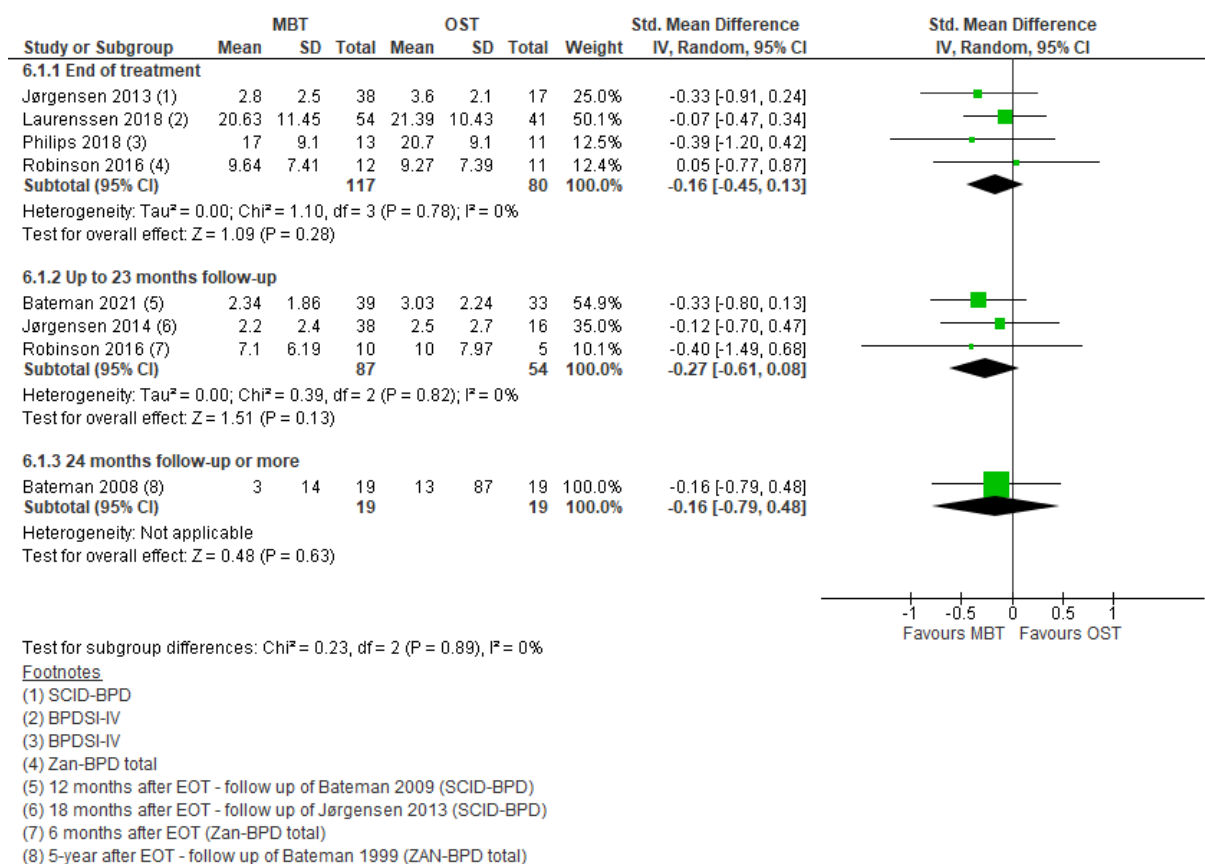
- (1) KDI.
 (2) DBT-ST-IE. BDI. Comparison group N divided by 2 due to using its outcome data in 2 different comparisons.
 (3) DBT-ST-ER. BDI. Comparison group N divided by 2 due to using its outcome data in 2 different comparisons.
 (4) DBT-ST-ER. BDI. 8 weeks after EOT. Comparison group N divided by 2 due to using its outcome data in 2 different comparisons.
 (5) KDI. 6 months after EOT
 (6) DBT-ST-IE. BDI. 8 weeks after EOT. Comparison group N divided by 2 due to using its outcome data in 2 different comparisons.

Figur 2.42 Självskattad depression hos vuxna med EIPS som får DBT-ST.

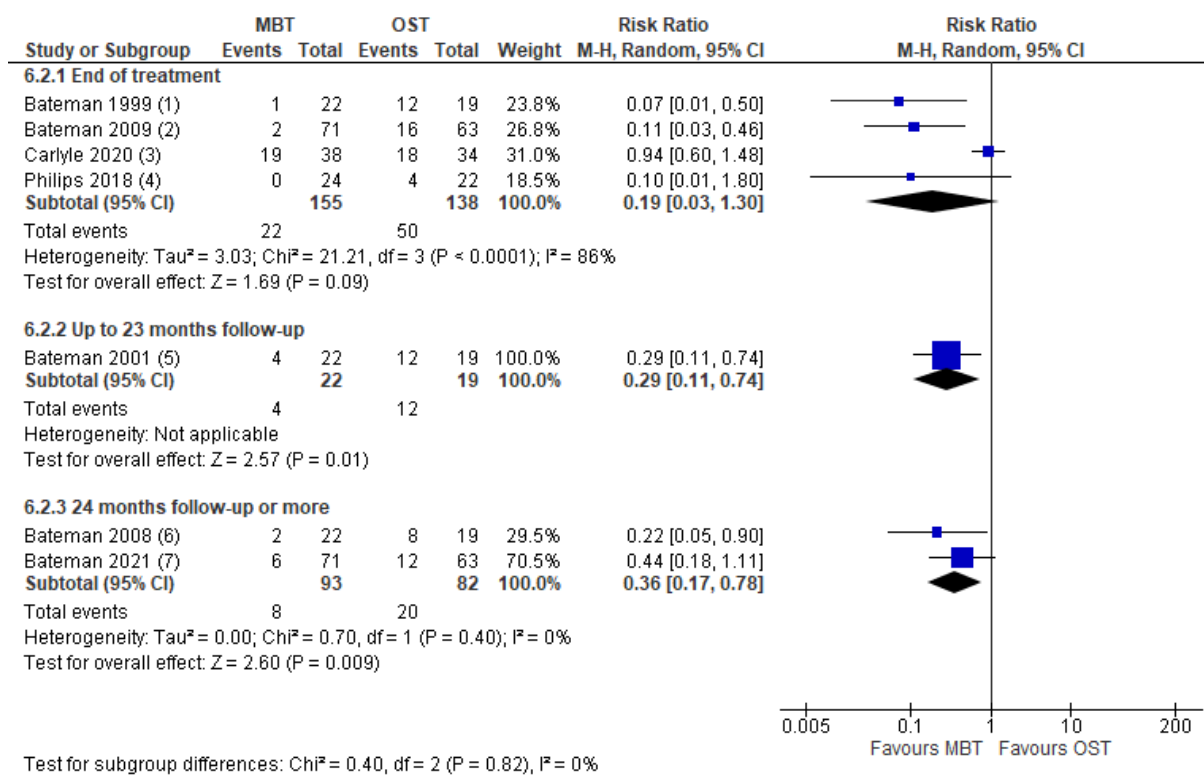


Figur 2.43 Klinikerskattad ångest hos vuxna med EIPS som får DBT-ST.

3. MBT till vuxna personer med EIPS



Figur 3.1 Allvarlighetsgrad av symtom vid EIPS hos vuxna som får MBT.

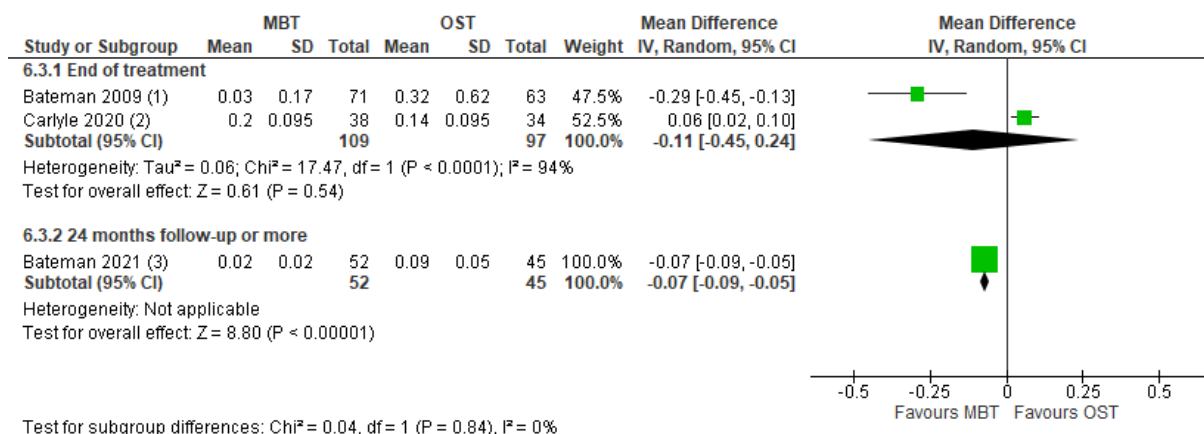


Test for subgroup differences: Chi² = 0.40, df = 2 (P = 0.82), I² = 0%

Footnotes

- (1) SA during last 6 months
- (2) SA during last 6 months
- (3) SA during last 18 months
- (4) SA during last 18 months
- (5) 18 months after EOT - follow up of Bateman 1999
- (6) 5 years after EOT - follow up of Bateman 1999
- (7) 5 years after EOT - follow up of Bateman 2009

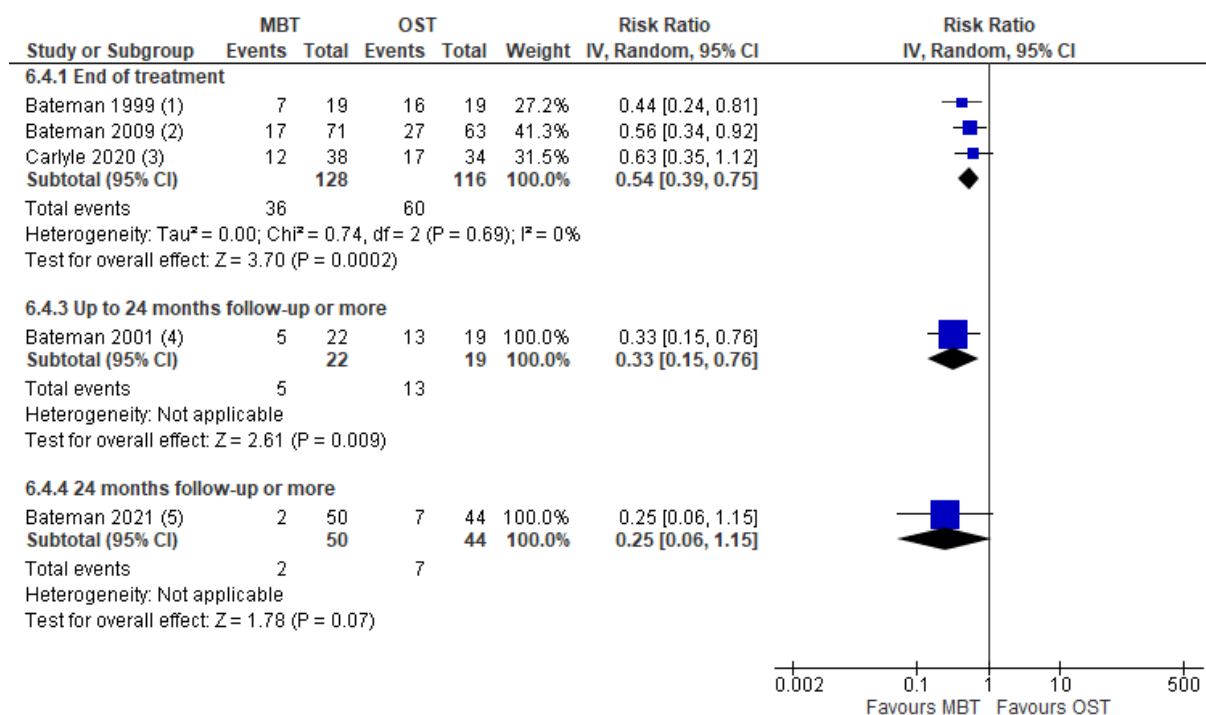
Figur 3.2 Antal studiedeltagare med självmordsförsök hos vuxna med EIPS som får MBT.



Footnotes

- (1) SA in the last 6 months
- (2) SA in the last 18 months. SD calculated from p value.
- (3) Number of ED visits due to SA. 5 years after EOT. Follow-up on Bateman 2009.

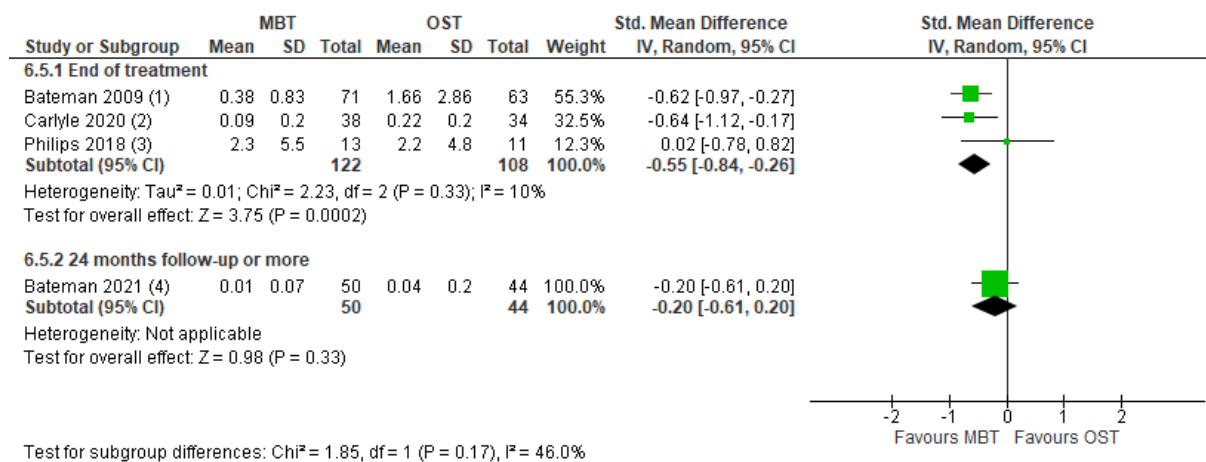
Figur 3.3 Självmordsförsök hos vuxna med EIPS som får MBT.



Footnotes

- (1) SH in the last 6 months
- (2) SH in the last 6 months
- (3) SH in the last 18 months
- (4) 18 months after EOT, follow-up on Bateman 1999
- (5) 5 years after EOT, follow-up on Bateman 2009

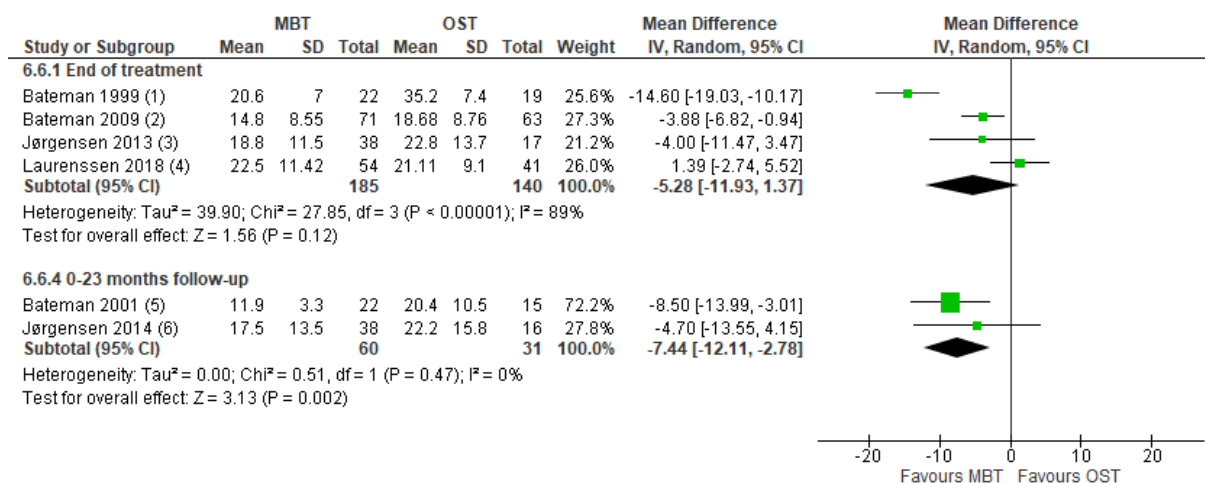
Figur 3.4 Antal studiedeltagare med självskaðebeteende hos vuxna med EIPS som får MBT.



Footnotes

- (1) Self-harm incidents in the last six months
- (2) Self-harm incidents in the last 18 months
- (3) Self-harm frequency measured with DSHI-9
- (4) ED visits due to self-harm 5 years after EOT, follow-up on Bateman 2009

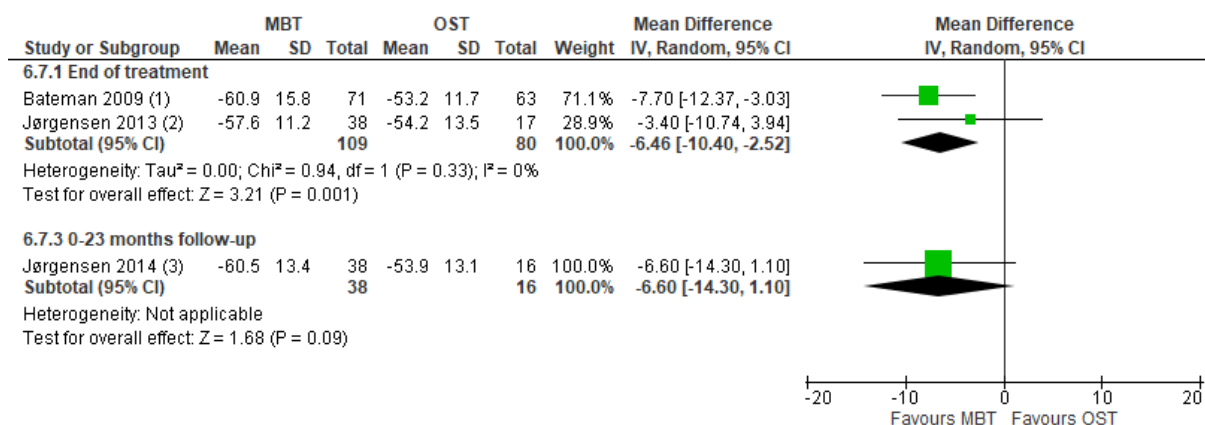
Figur 3.5 Sjálvskaðebeteendehos vuxna med EIPS som får MBT.



Footnotes

- (1) Beck Depression Inventory (BDI)
 (2) BDI
 (3) BDI-II
 (4) BDI
 (5) BDI-II. 18 months after EOT, follow-up on Bateman 1999.
 (6) BDI. 18 months after EOT, follow-up on Jørgensen 2013.

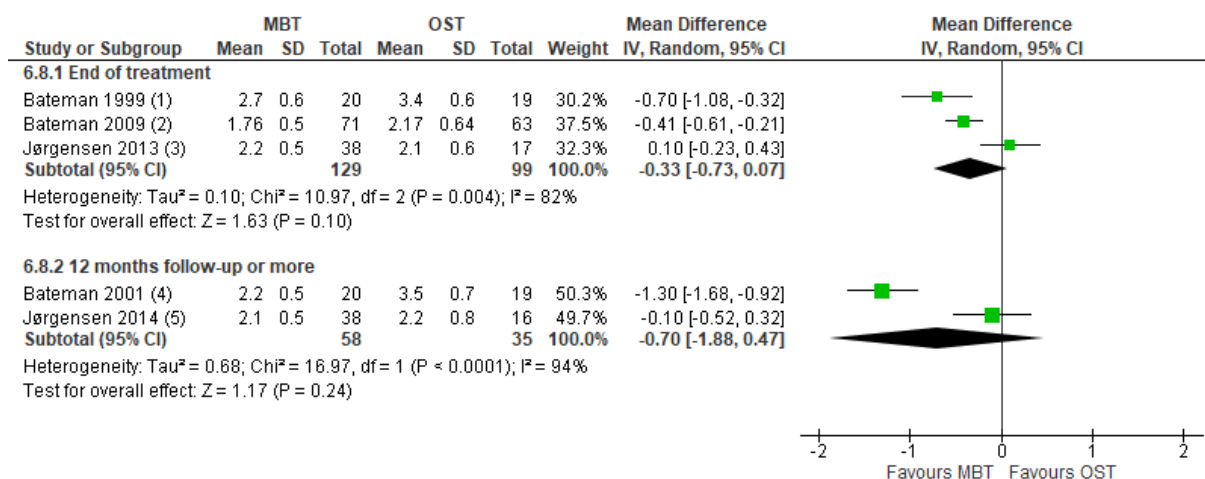
Figur 3.6 Självskattad depression hos vuxna med EIPS som får MBT.



Footnotes

- (1) GAF (CR)
 (2) GAF (CR)
 (3) GAF (CR). 18 months after EOT, follow-up on Jørgensen 2013

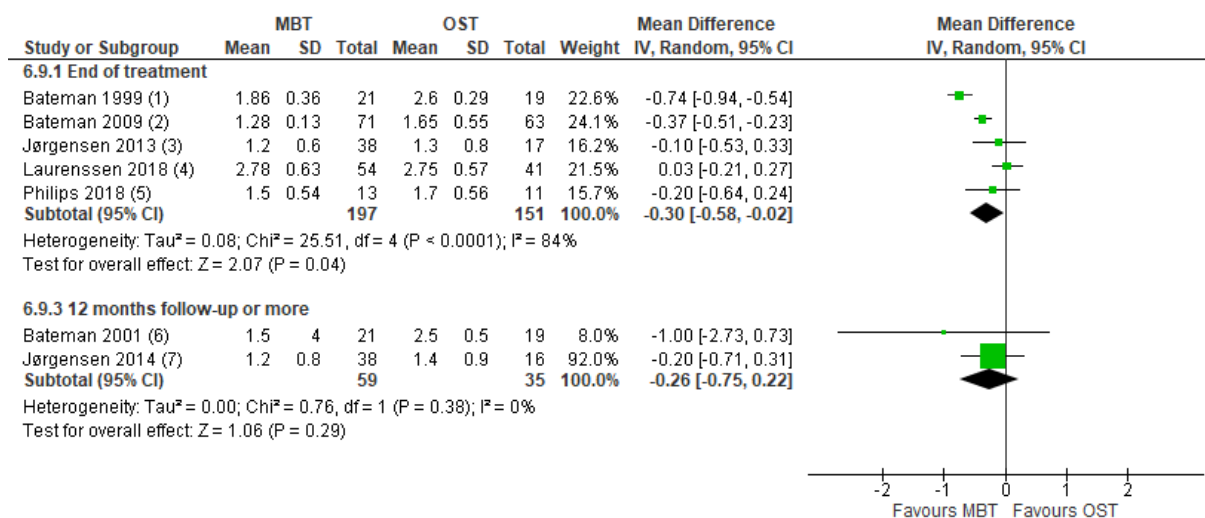
Figur 3.7 Klinikerskattad psykosocial funktion hos vuxna med EIPS som får MBT.



Footnotes

- (1) SAS (SR)
 (2) SAS (SR)
 (3) SAS (SR)
 (4) SAS (SR). 18 months after EOT, follow-up on Bateman 1999.
 (5) SAS (SR). 18 months after EOT, follow-up on Jørgensen 2013

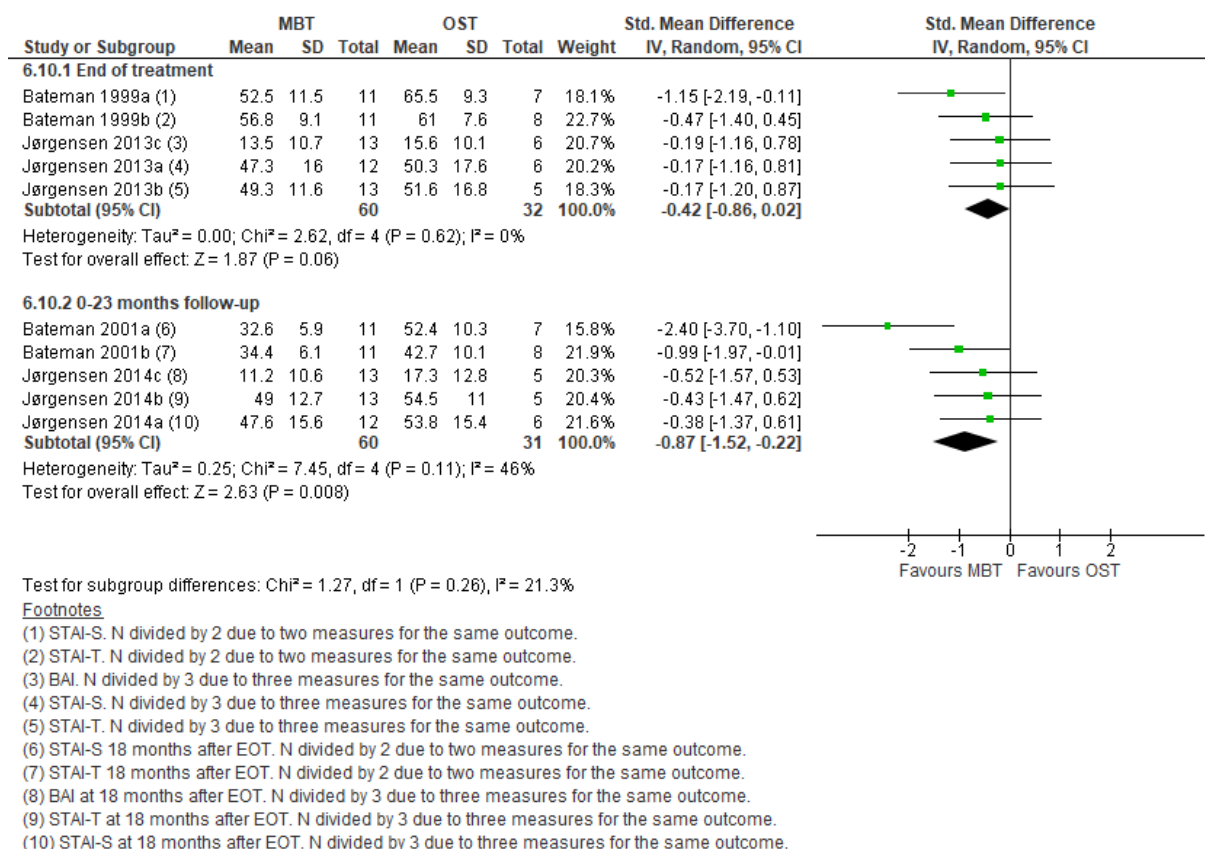
Figur 3.8 Självsfattad psykosocial funktion hos vuxna med EIPS som får MBT.



Footnotes

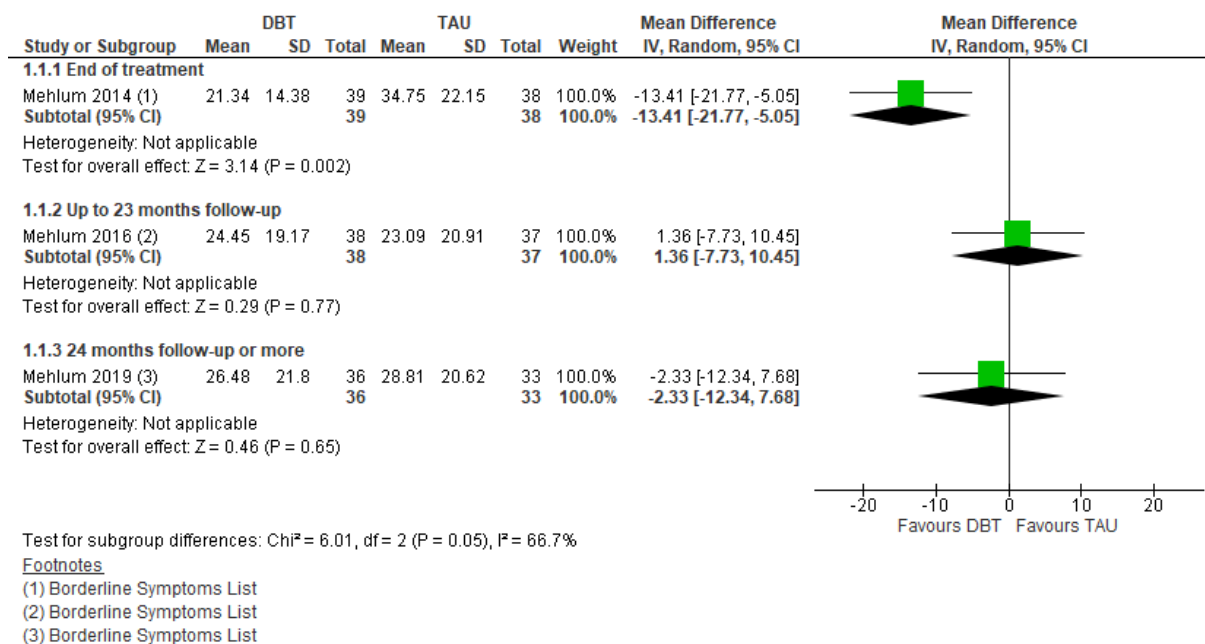
- (1) IIP-64 (SR)
 (2) IIP-64 (SR)
 (3) IIP-64 (SR)
 (4) IIP-64 (SR)
 (5) IIP-64 (SR)
 (6) 18 months after EOT IIP-64 (SR)
 (7) 18 months after EOT IIP-64 (SR)

Figur 3.9 Självsfattade relationssvårigheter hos vuxna med EIPS som får MBT.

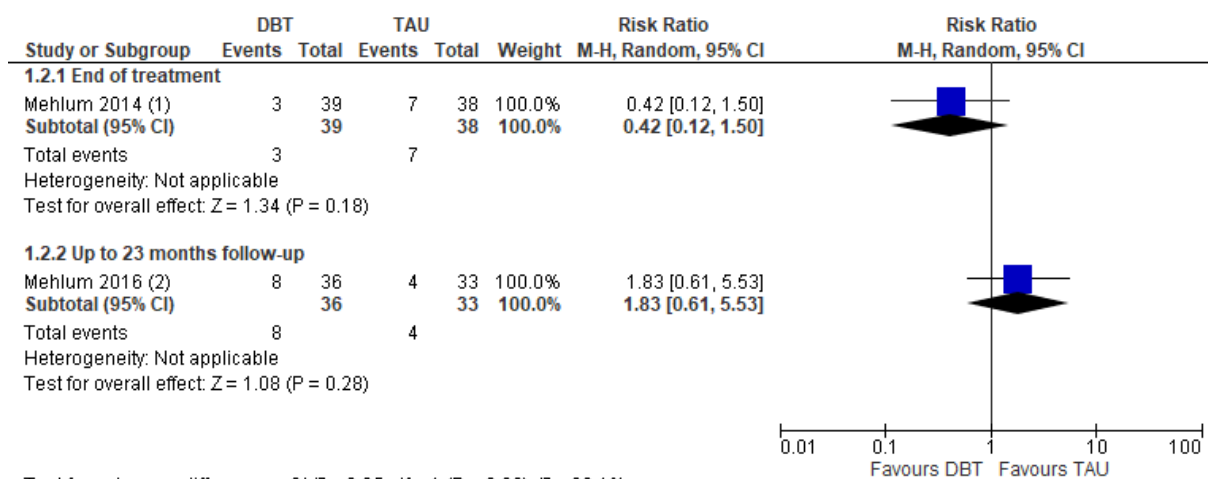


Figur 3.10. Självskattad ångest hos vuxna med EIPS som får MBT.

4. DBT till barn utan EIPS, men med självskadebeteende eller suicidalt beteende

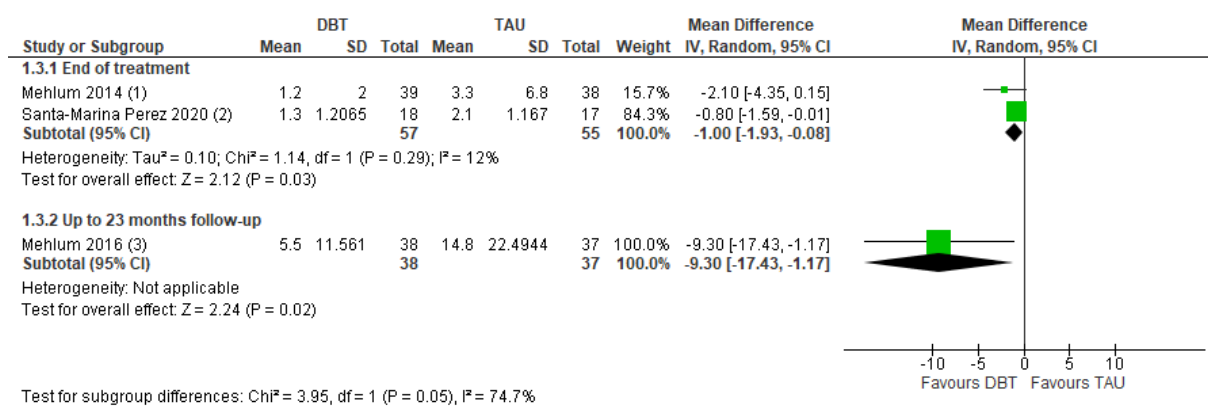


Figur 4.1 Grad av EIPS-symtom hos barn med självskadebeteende som får DBT.

**Footnotes**

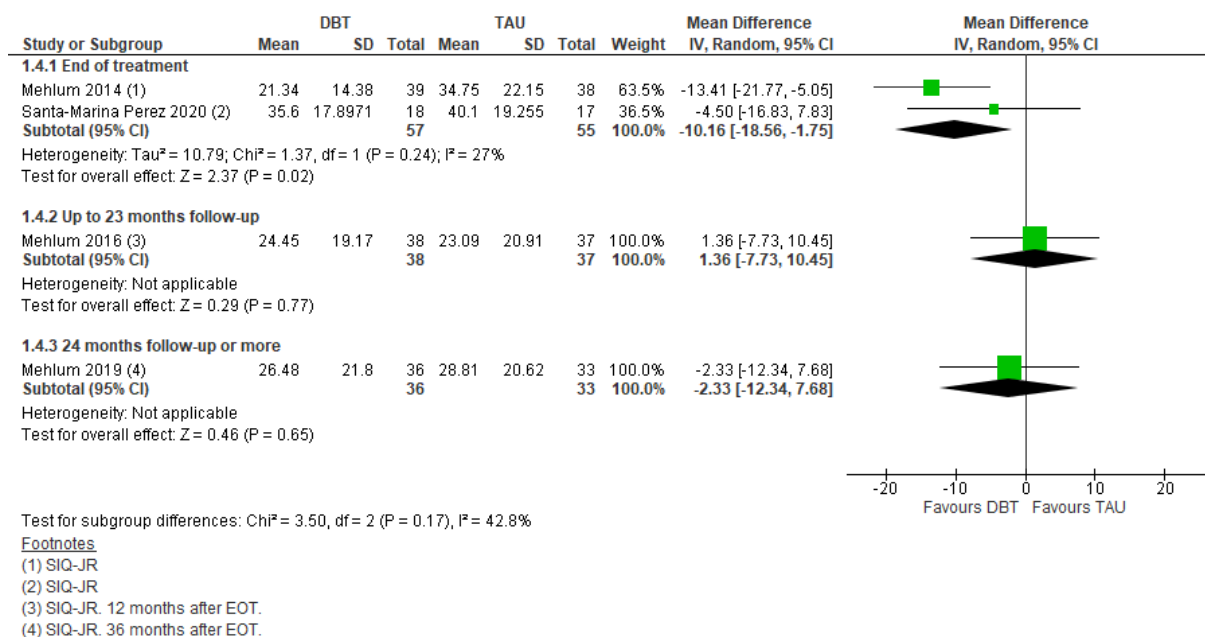
- (1) No of participants with emergency department visit or hospital admission due to self-harm
 (2) No of participants with emergency department visit or hospital admission due to self-harm

Figur 4.2 Självskadebeteende hos barn utan EIPS som får DBT.

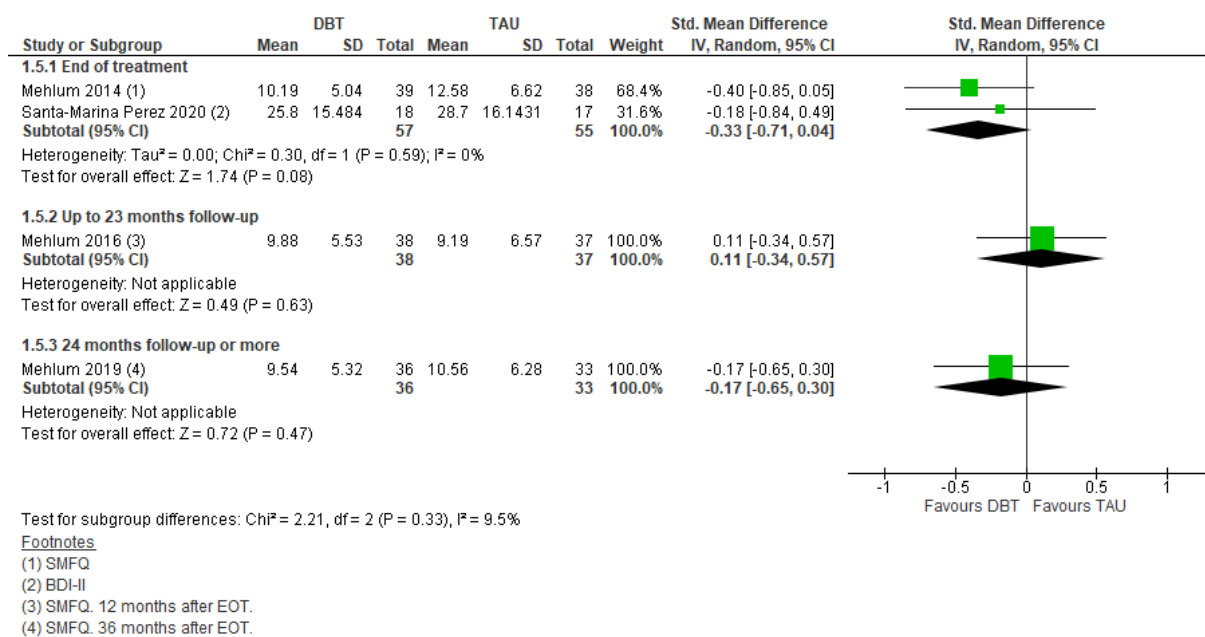
**Footnotes**

- (1) Mean number of self-harm episodes in the last 6 weeks
 (2) Mean number of self-harm episodes in the last 4 weeks
 (3) Mean number of self-harm episodes. 12 months after EOT

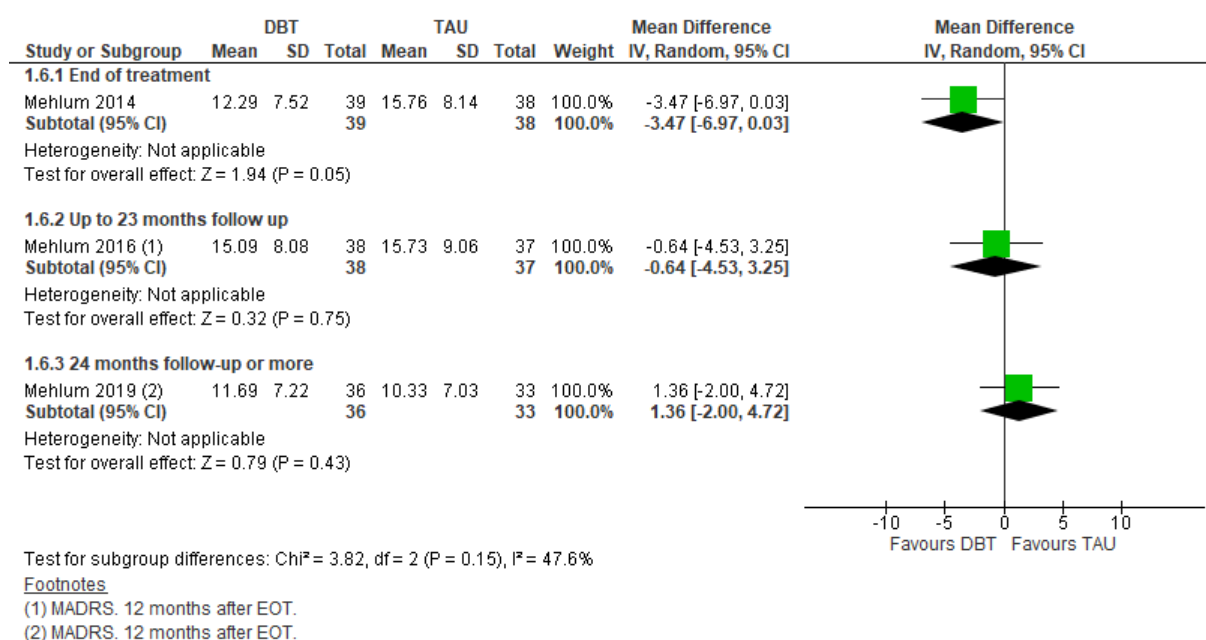
Figur 4.3 Självskadebeteende hos barn utan EIPS som får DBT.



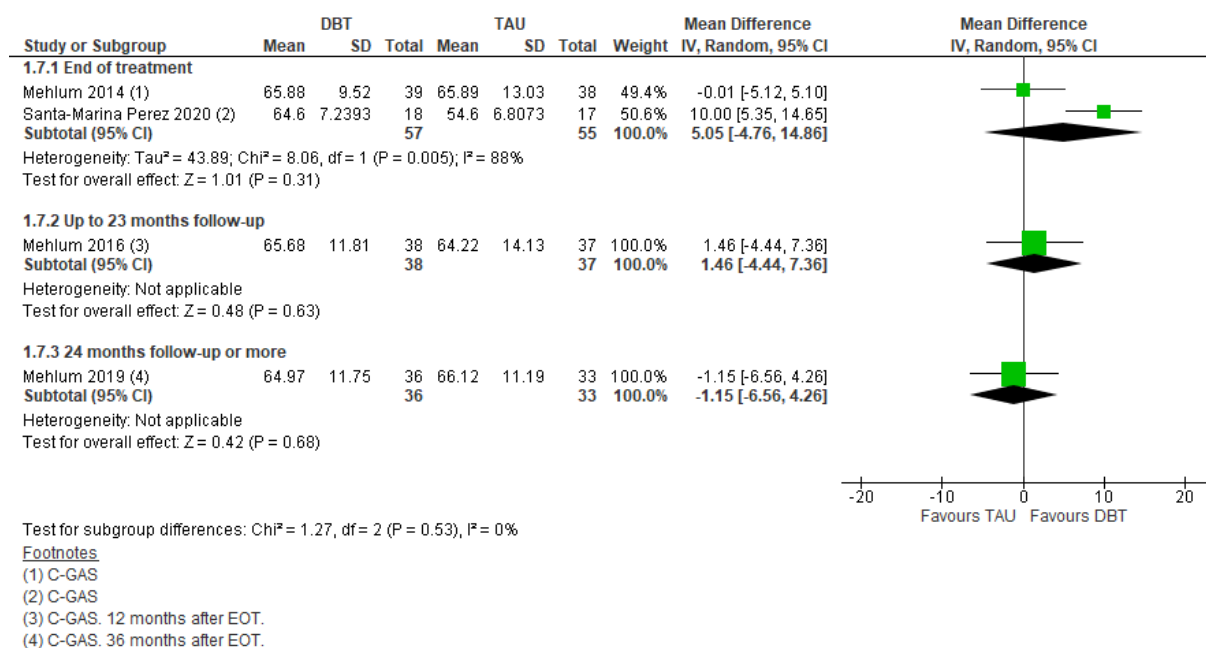
Figur 4.4 Grad av självmordstankar hos barn utan EIPS, men med självskaдебeteende, som får DBT.



Figur 4.5 Självsfattad depression hos barn utan EIPS, men med självskaдебeteende, som får DBT.



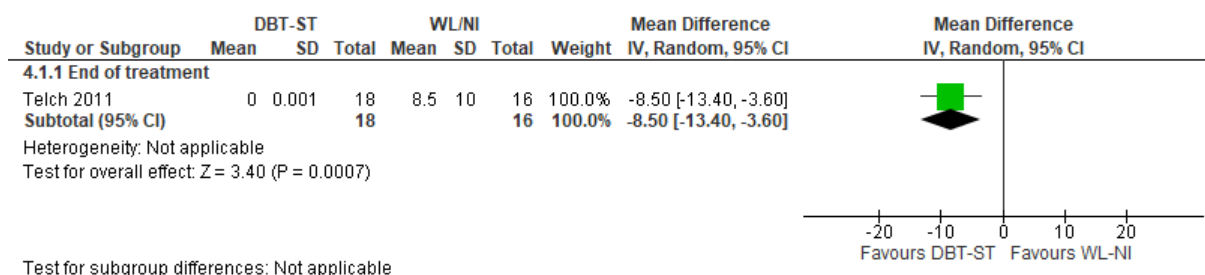
Figur 4.6 Klinikerskattad depression hos barn utan EIPS, men med självskaðebeteende, som får DBT.



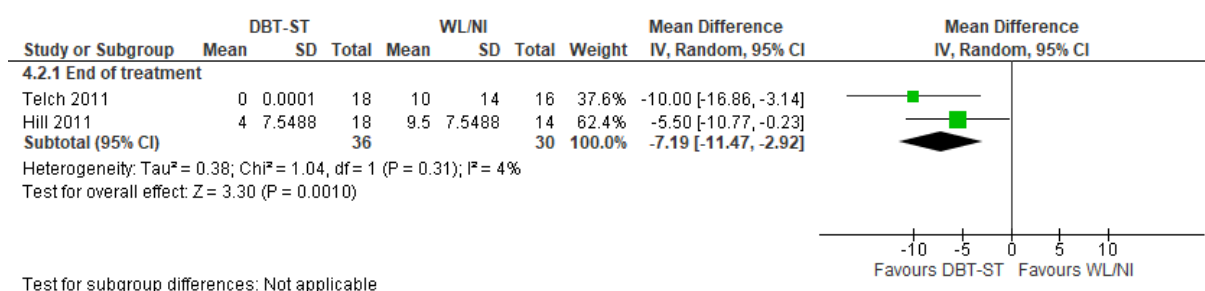
Figur 4.7 Klinikerskattad psykosocial funktion hos barn utan EIPS, men med självskaðebeteende, som får DBT.

5. DBT till vuxna med hetsätningssyndrom eller bulimi

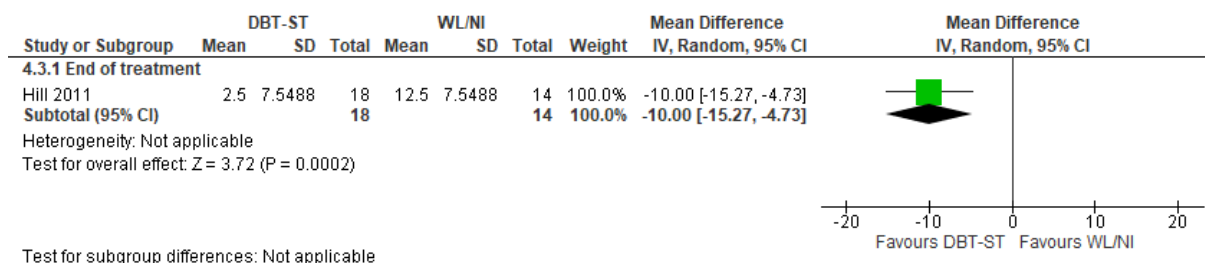
5.1 Resultat av DBT-ST jämfört med väntelista/ingen intervention



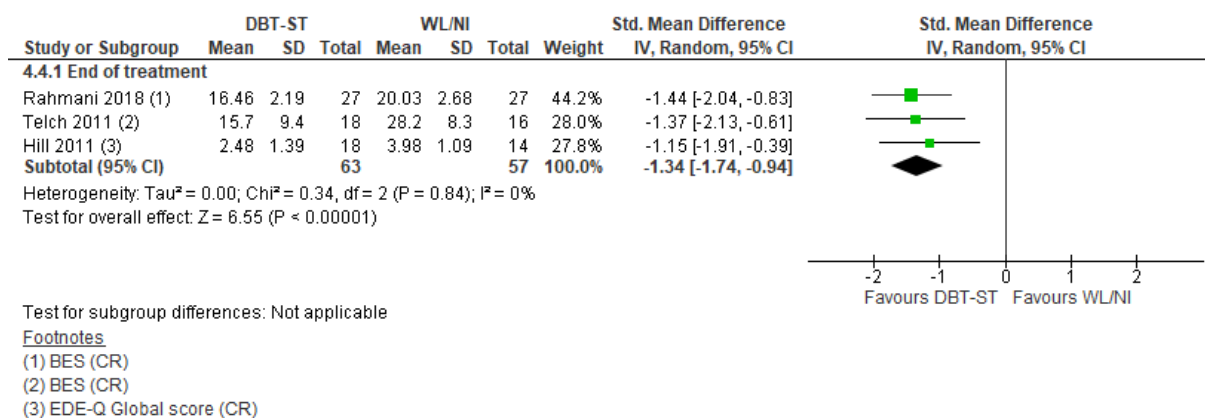
Figur 5.1 Antal dagar med hetsätning den senaste månaden, vid behandlingsslut hos vuxna personer med BED/BN.



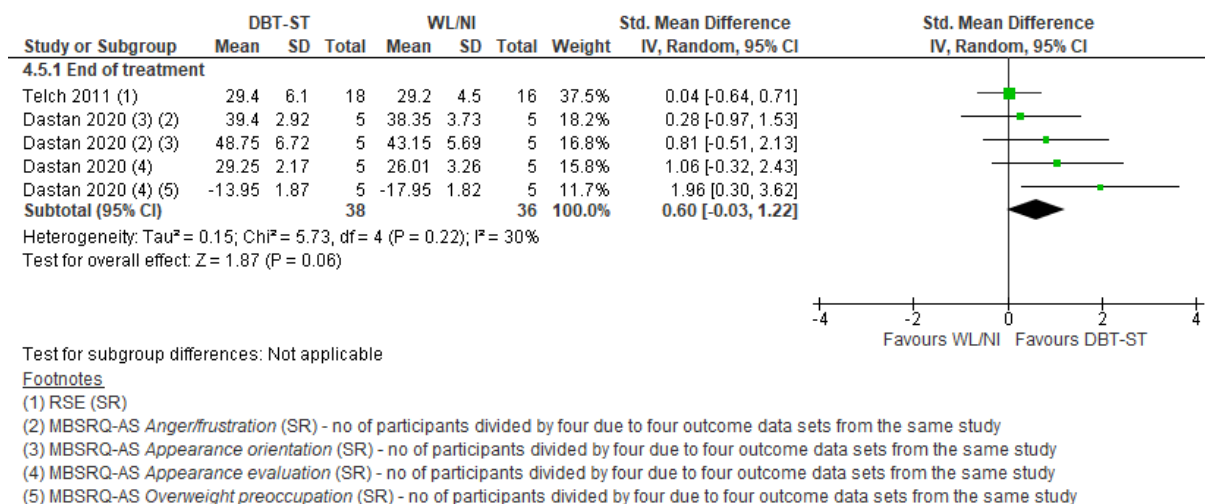
Figur 5.2 Antal hetsätningsepisoder den senaste månaden, vid behandlingsslut hos vuxna personer med BED/BN.



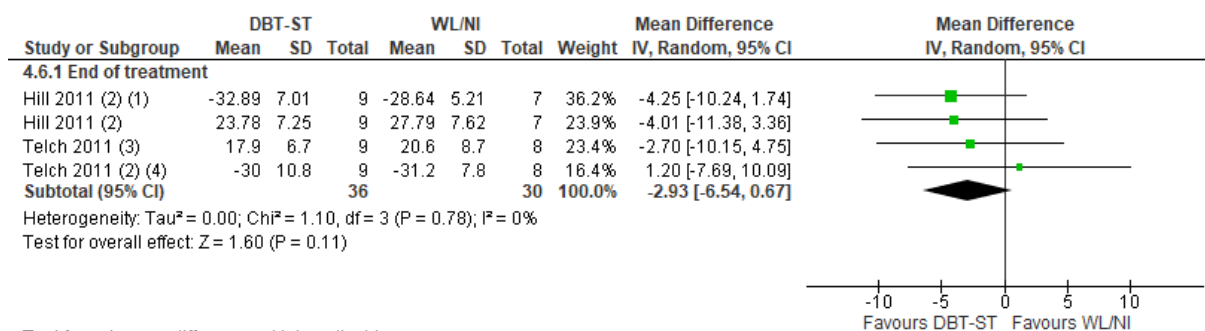
Figur 5.3 Antal episoder med kräkningar den senaste månaden, vid behandlingsslut hos vuxna personer med BED/BN.



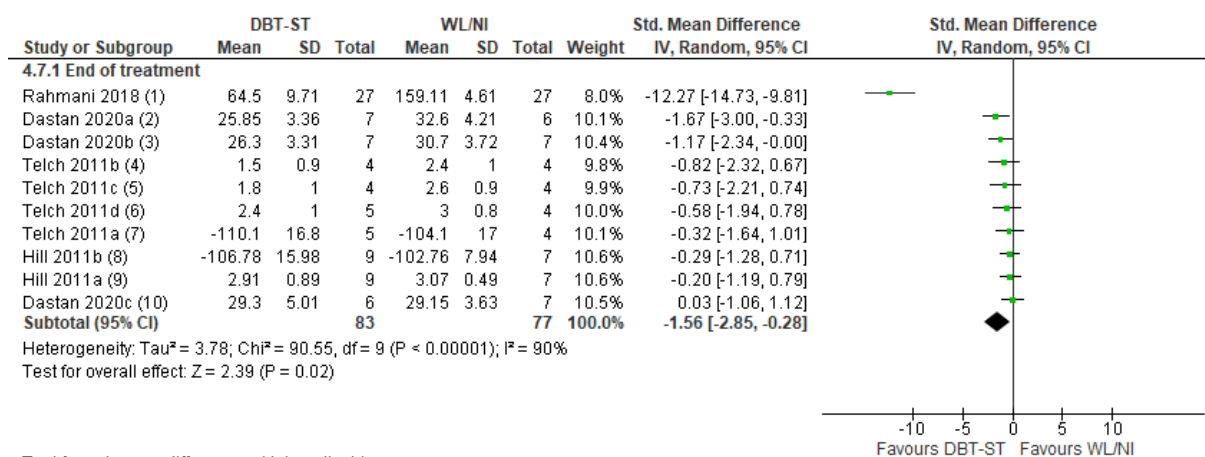
Figur 5.4 Klinikerskattad ätstörningsspecifik psykopatologi, vid behandlingsslut hos vuxna personer med BED/BN.



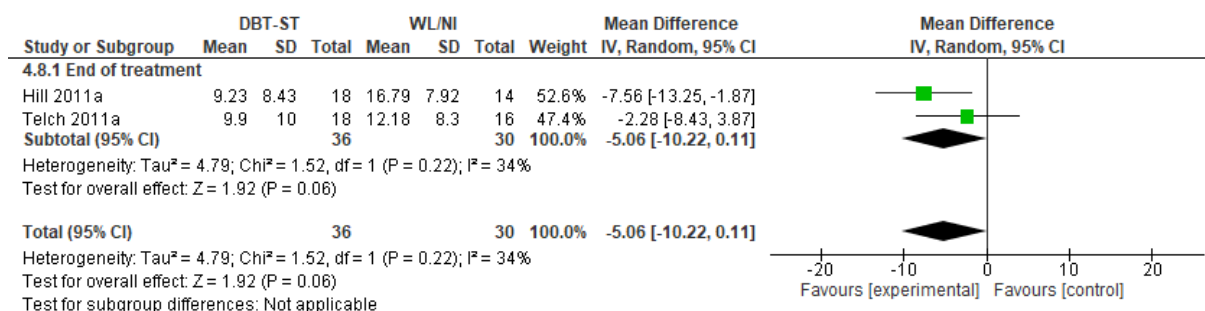
Figur 5.5 Självskattad ätstörningsspecifik psykopatologi, vid behandlingsslut hos vuxna personer med BED/BN.



Figur 5.6 Klinikerskattad känsloreglering, vid behandlingsslut hos vuxna personer med BED/BN.

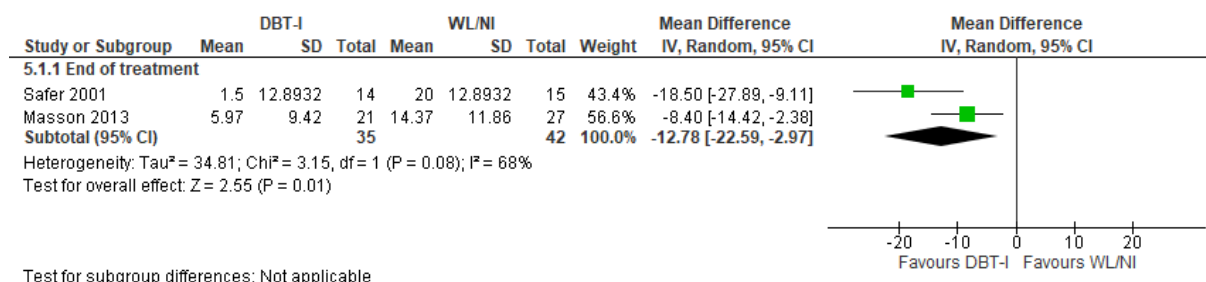


Figur 5.7 Självskattad känsloreglering, vid behandlingsslut hos vuxna personer med BED/BN.

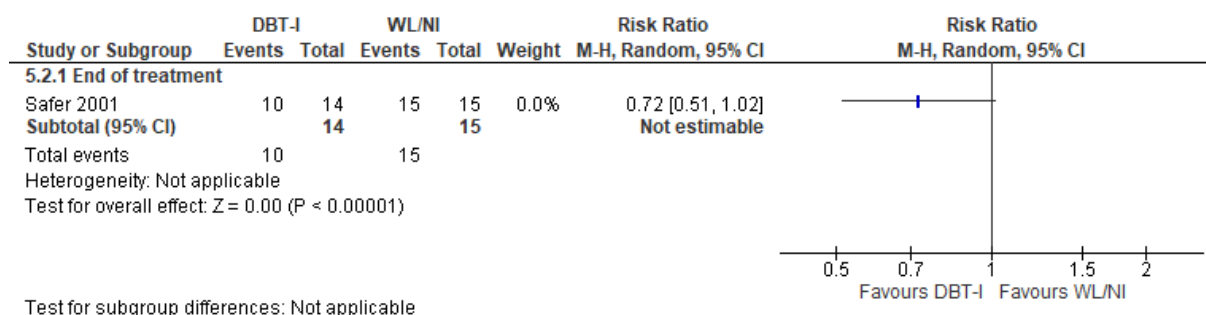


Figur 5.8 Självskattad depression vid behandlingsslut hos vuxna personer med BED/BN.

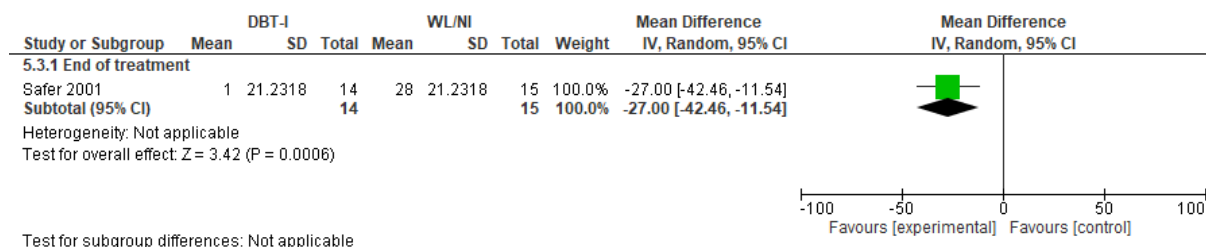
5.2 Resultat av DBT-I jämfört med väntelista/ingen intervention



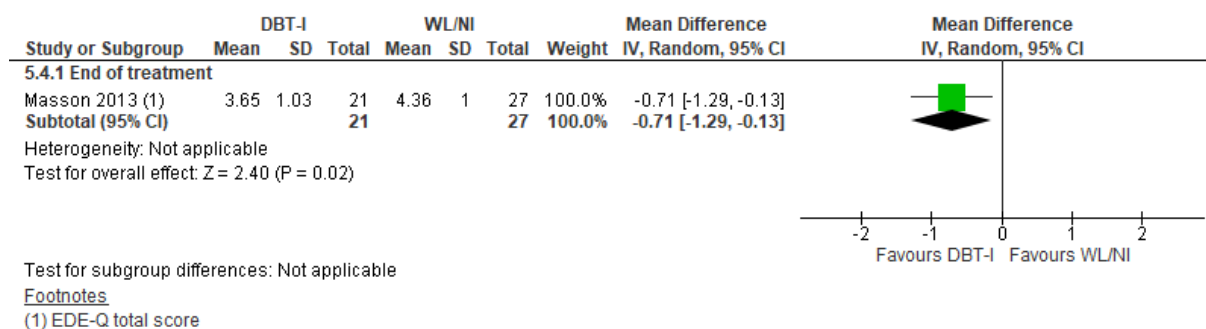
Figur 5.9 Antal hetsättningsepisoder den senaste månaden, vid behandlingsslut hos vuxna personer med BED/BN.



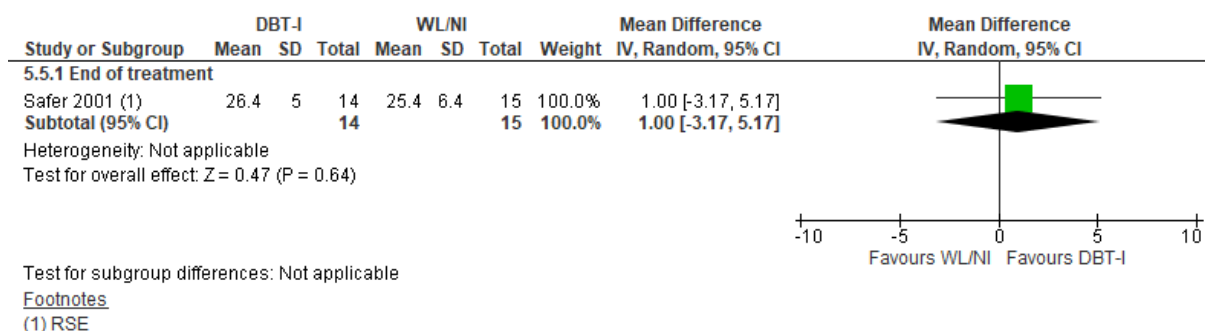
Figur 5.10 Antal deltagare med hetsättningsepisoder den senaste månaden, vid behandlingsslut hos vuxna personer med BED/BN.



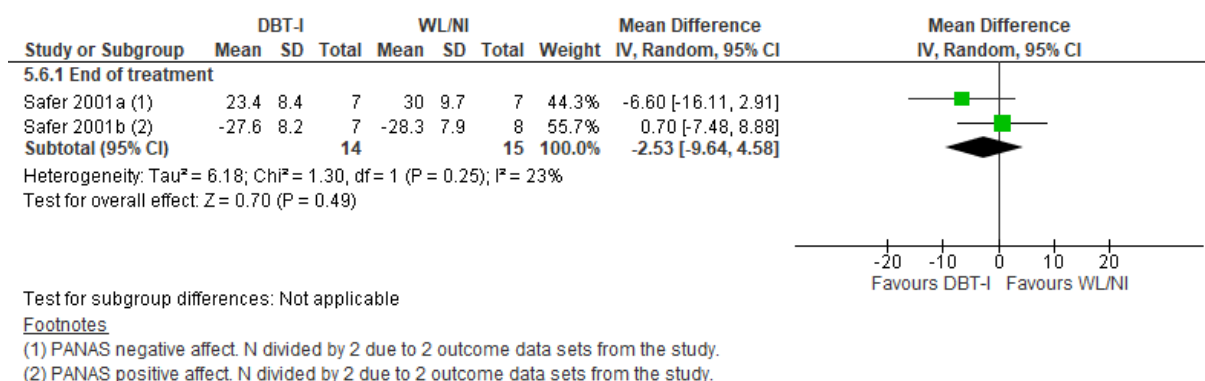
Figur 5.11 Antal episoder med kräkningar den senaste månaden, vid behandlingsslut hos vuxna personer med BED/BN.



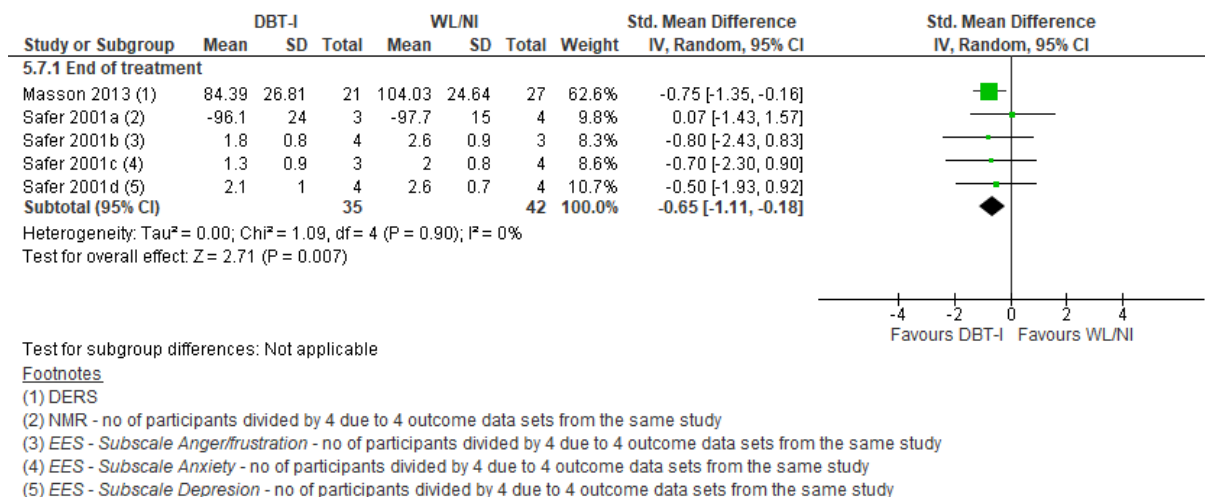
Figur 5.12 Klinikerskattad ätstörningsspecifik psykopatologi, vid behandlingsslut hos vuxna personer med BED/BN.



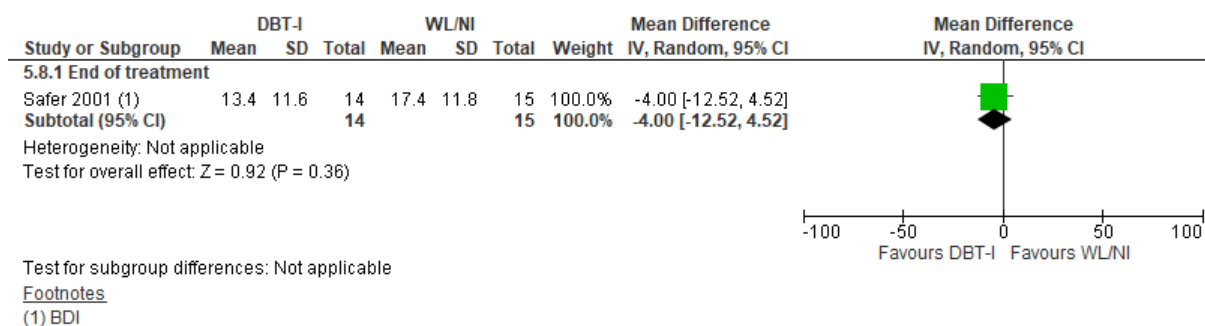
Figur 5.13 Självskattad ätstörningsspecifik psykopatologi, vid behandlingsslut hos vuxna personer med BED/BN.



Figur 5.14 Klinikerskattad känsloreglering, vid behandlingsslut hos vuxna personer med BED/BN.

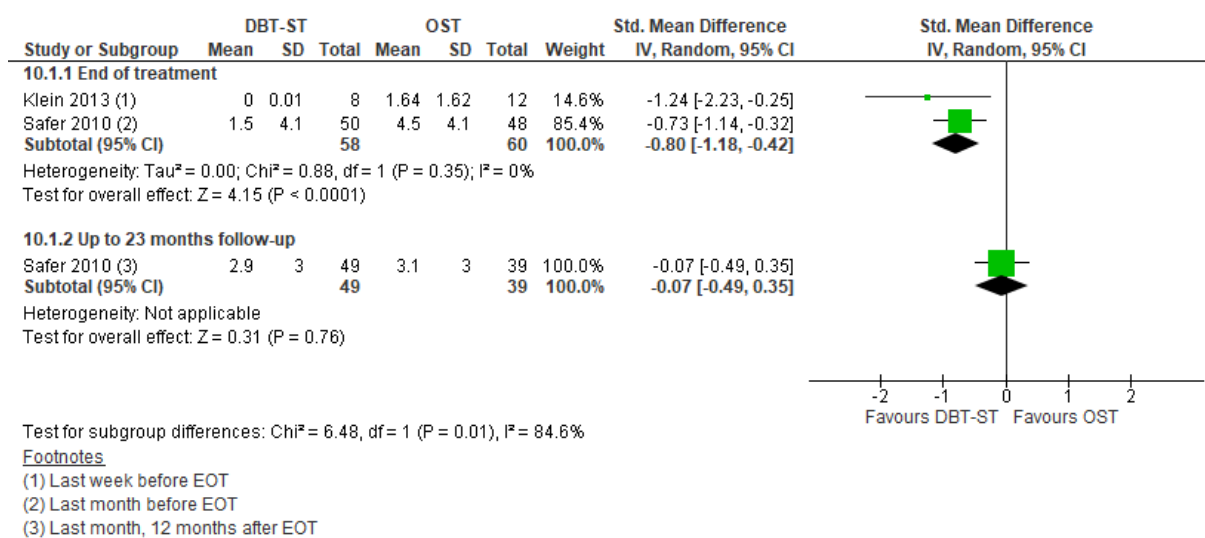


Figur 5.15 Självskattad känsloreglering, vid behandlingsslut hos vuxna personer med BED/BN.

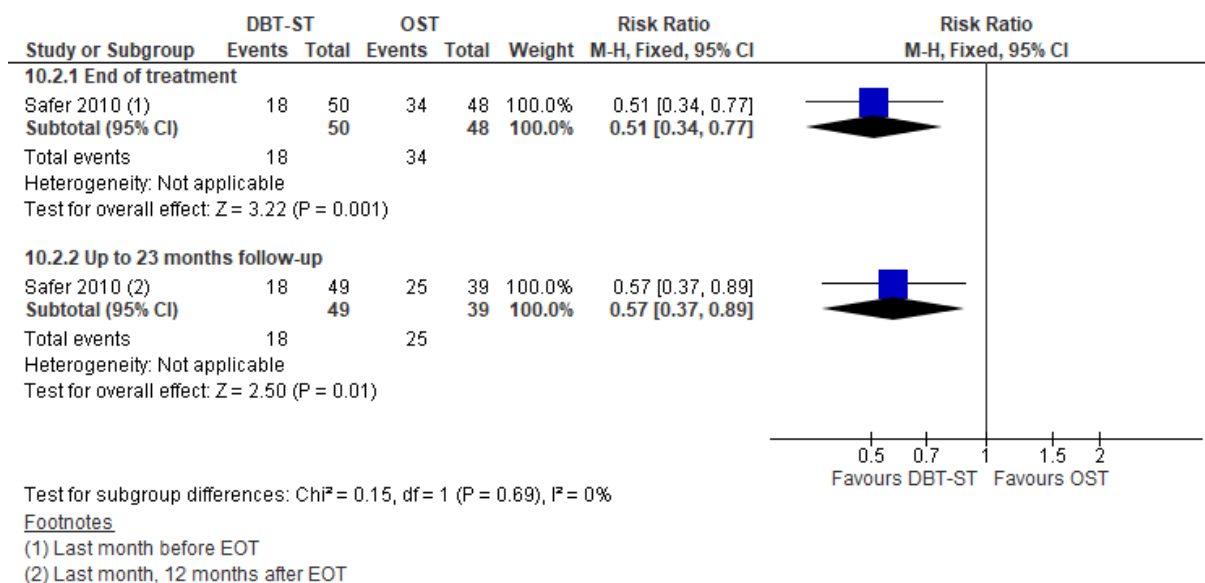


Figur 5.16 Självskattad depression vid behandlingsslut hos vuxna personer med BED/BN.

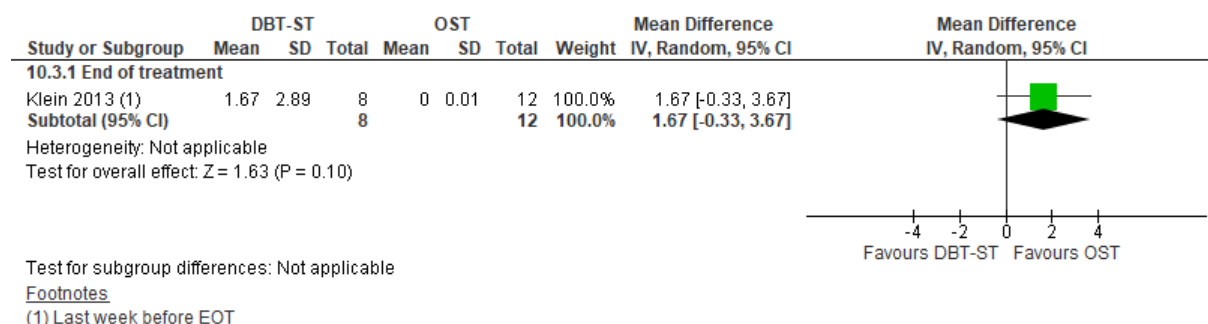
5.3 Resultat av DBT-ST jämfört med annan strukturerad behandling



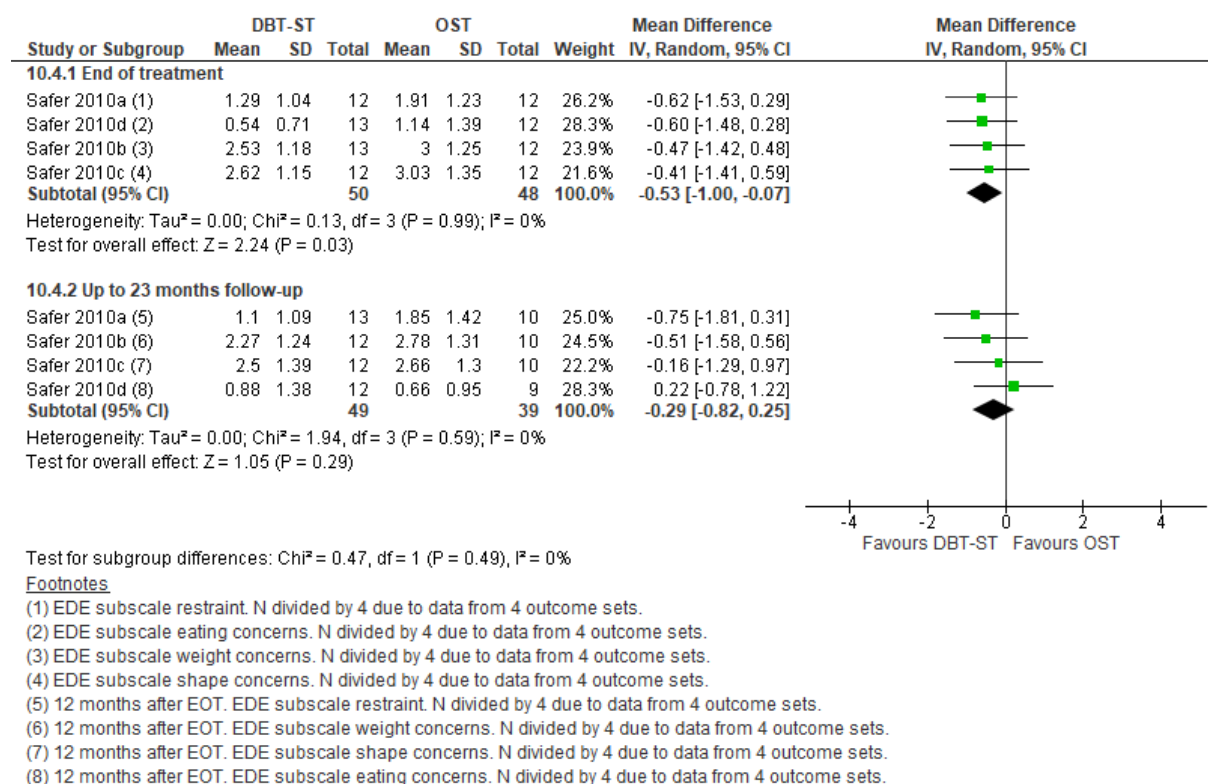
Figur 5.17 Antal hetsättningsepisoder hos vuxna personer med BED/BN.



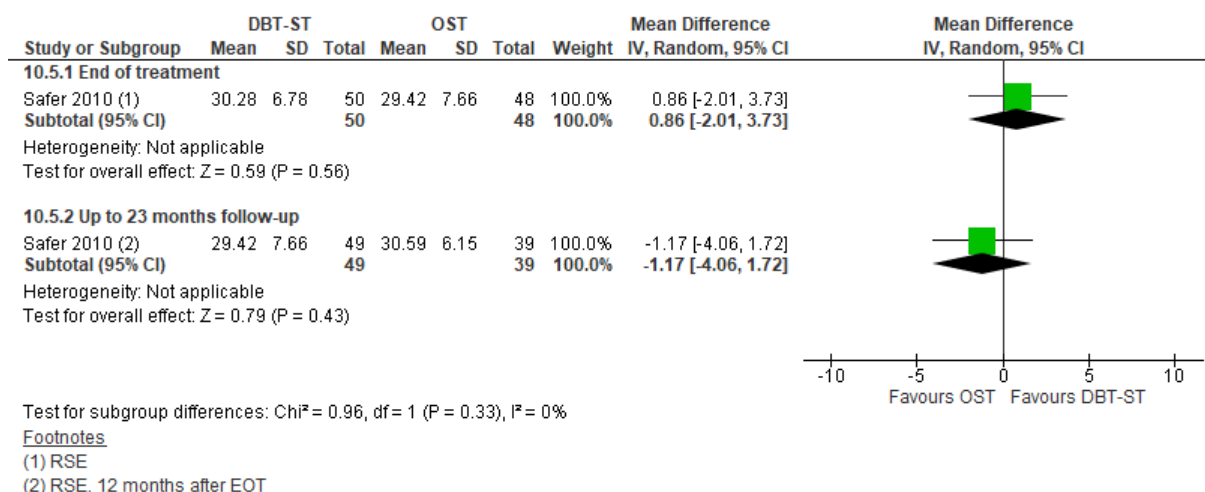
Figur 5.18 Antal deltagare med hetsättningsdagar hos vuxna personer med BED/BN.



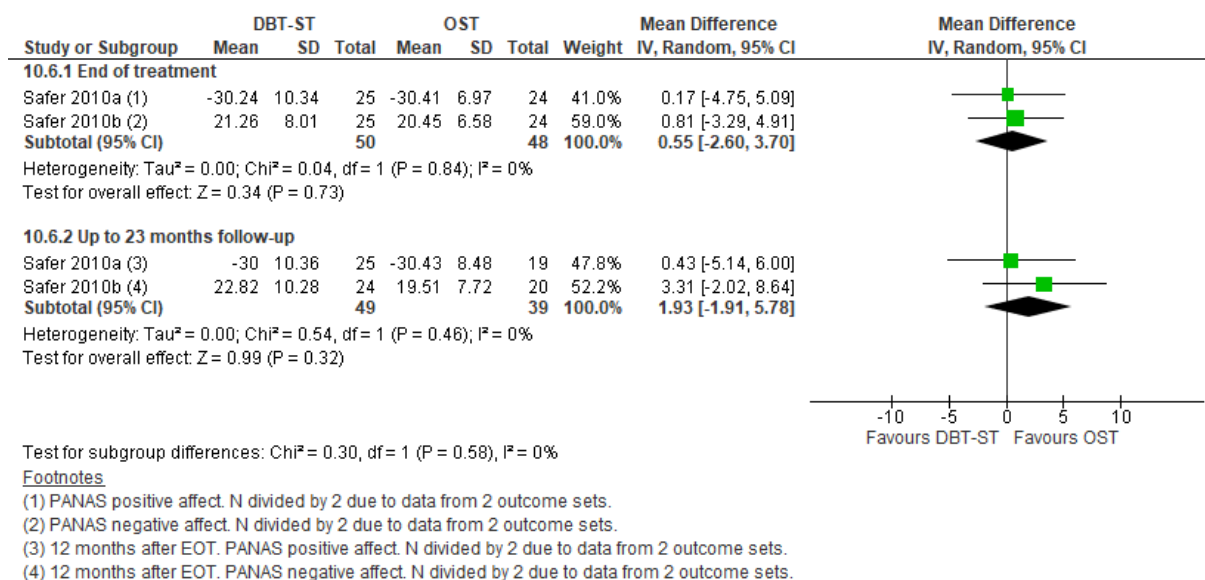
Figur 5.19 Antal episoder med kräkningar hos vuxna personer med BED/BN.



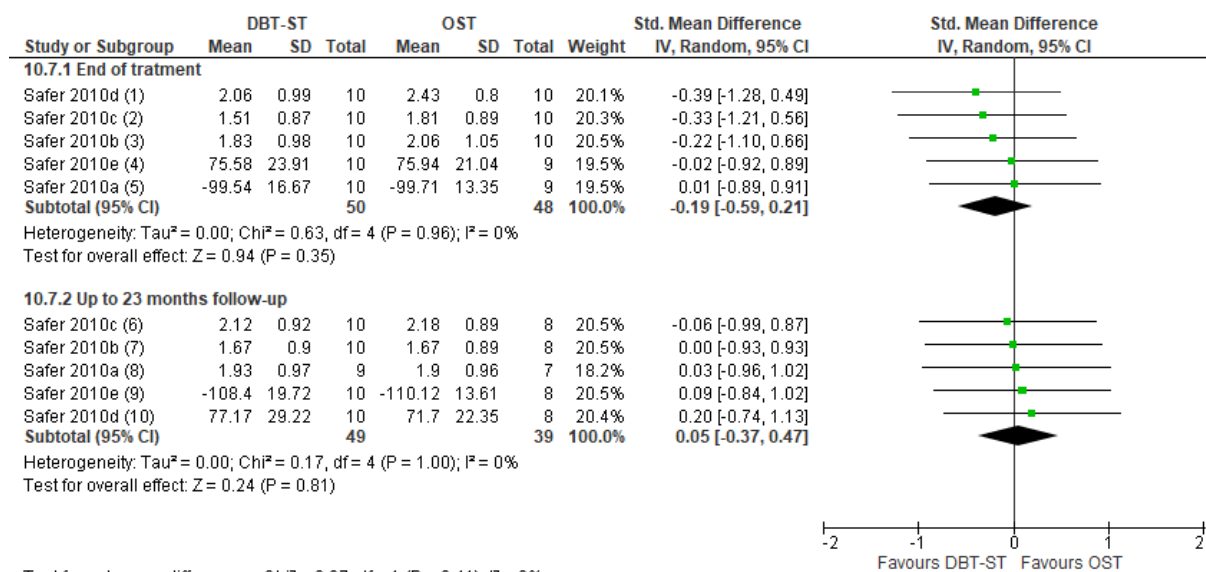
Figur 5.20 Klinikerskattad ätstörningsspecifik psykopatologi hos vuxna personer med BED/BN.



Figur 5.21 Självskattad ätstörningsspecifik psykopatologi hos vuxna personer med BED/BN.



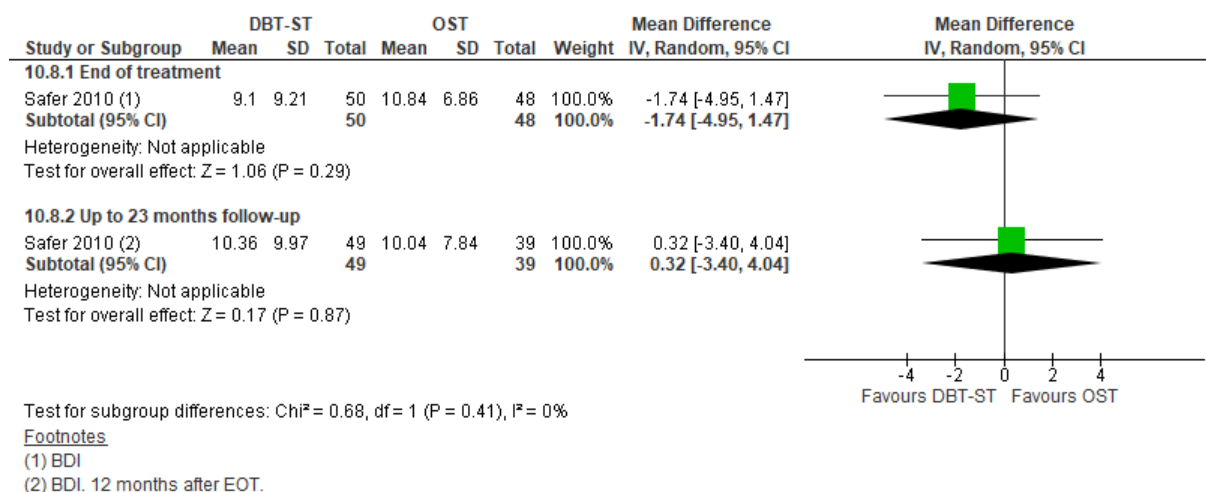
Figur 5.22 Klinikerskattad känsloreglering hos vuxna personer med BED/BN.



Footnotes

- (1) EES subscale depression. N divided by 5 due to data from 5 outcome sets.
- (2) EES subscale anxiety. N divided by 5 due to data from 5 outcome sets.
- (3) EES subscale anger and frustration. N divided by 5 due to data from 5 outcome sets.
- (4) DERS. N divided by 5 due to data from 5 outcome sets.
- (5) NMR. N divided by 5 due to data from 5 outcome sets.
- (6) 12 months after EOT. EES subscale depression. N divided by 5 due to data from 5 outcome sets.
- (7) 12 months after EOT. EES subscale anxiety. N divided by 5 due to data from 5 outcome sets.
- (8) 12 months after EOT. EES subscale anger and frustration. N divided by 5 due to data from 5 outcome sets.
- (9) 12 months after EOT. NMR. N divided by 5 due to data from 5 outcome sets.
- (10) 12 months after EOT. DERS. N divided by 5 due to data from 5 outcome sets.

Figur 5.23 Självskattad känsloreglering hos vuxna personer med BED/BN.

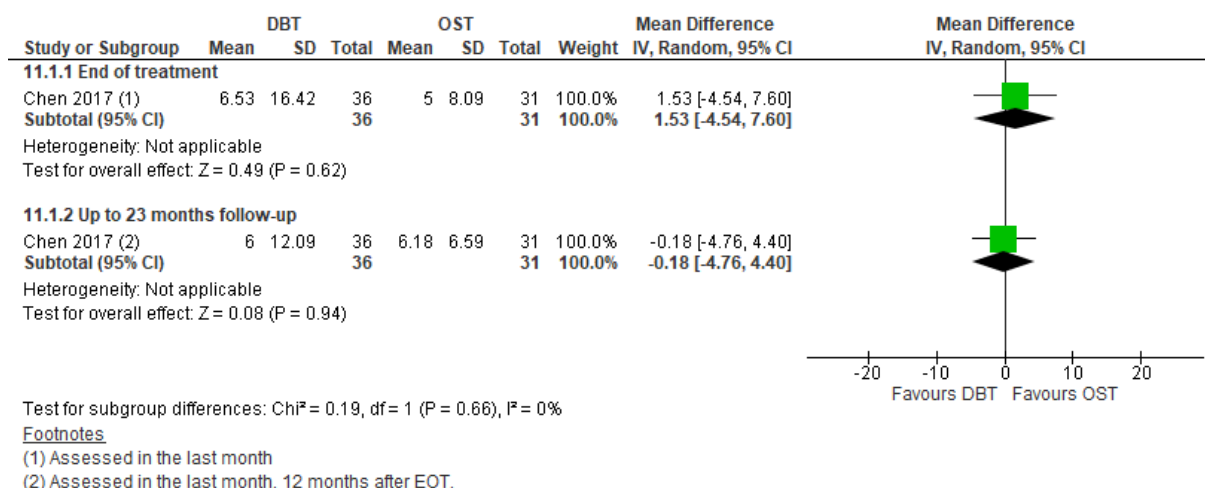


Footnotes

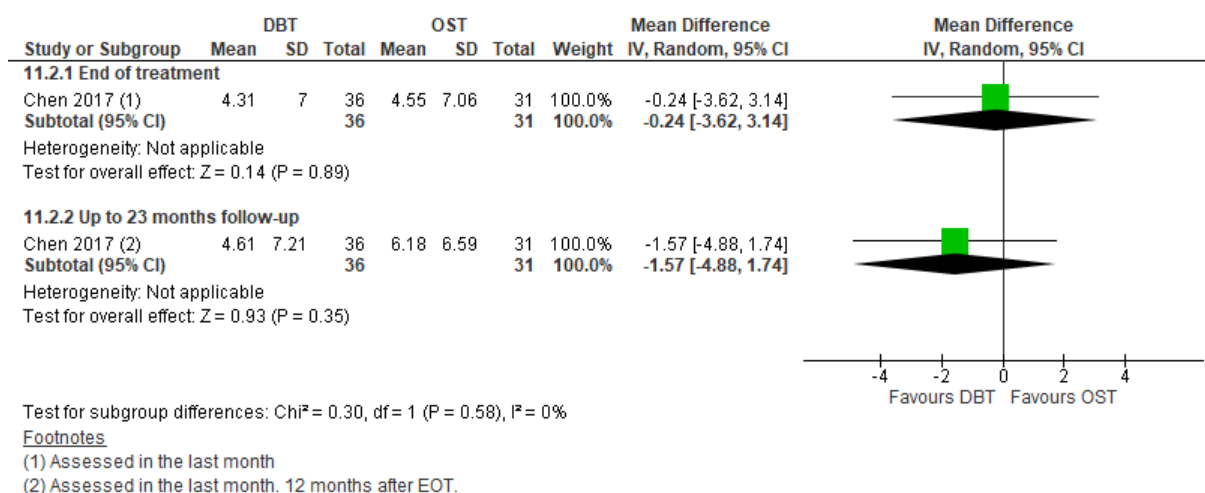
- (1) BDI
- (2) BDI. 12 months after EOT.

Figur 5.24 Självskattad depression hos vuxna personer med BED/BN.

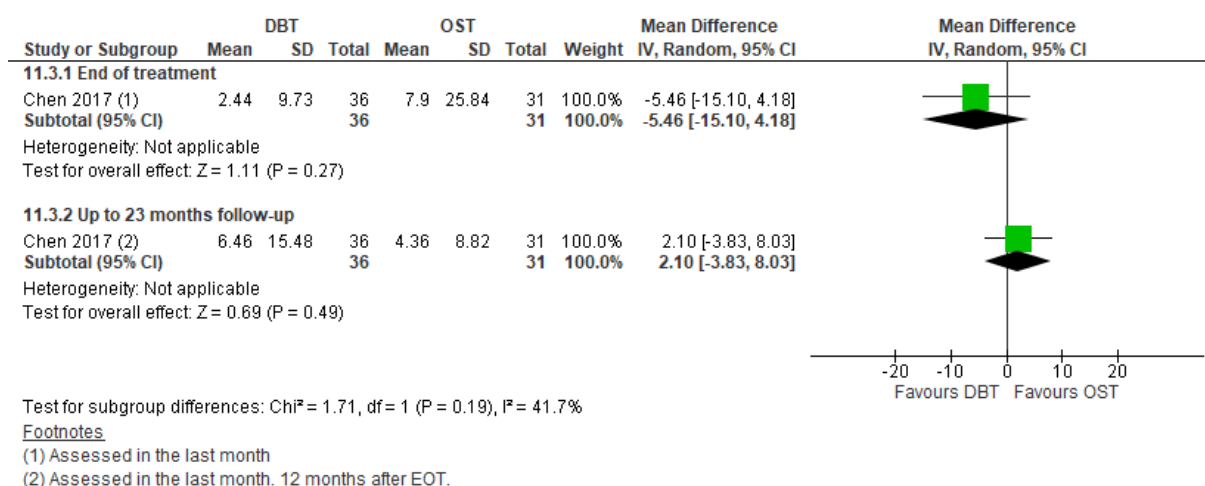
5.4 Resultat av DBT jämfört med annan strukturerad behandling



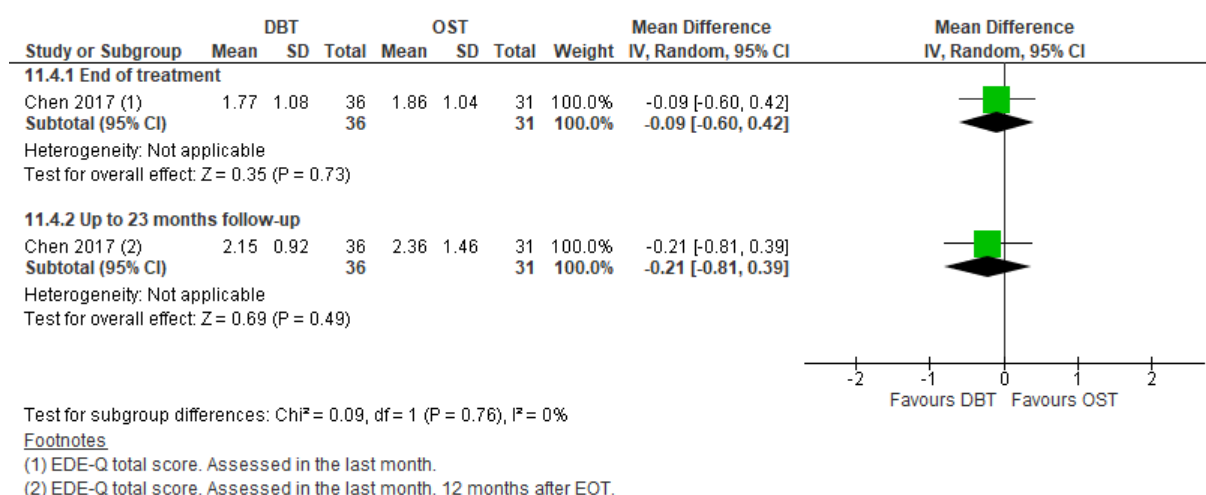
Figur 5.25 Antal hetsättningsepisoder hos vuxna personer med BED/BN.



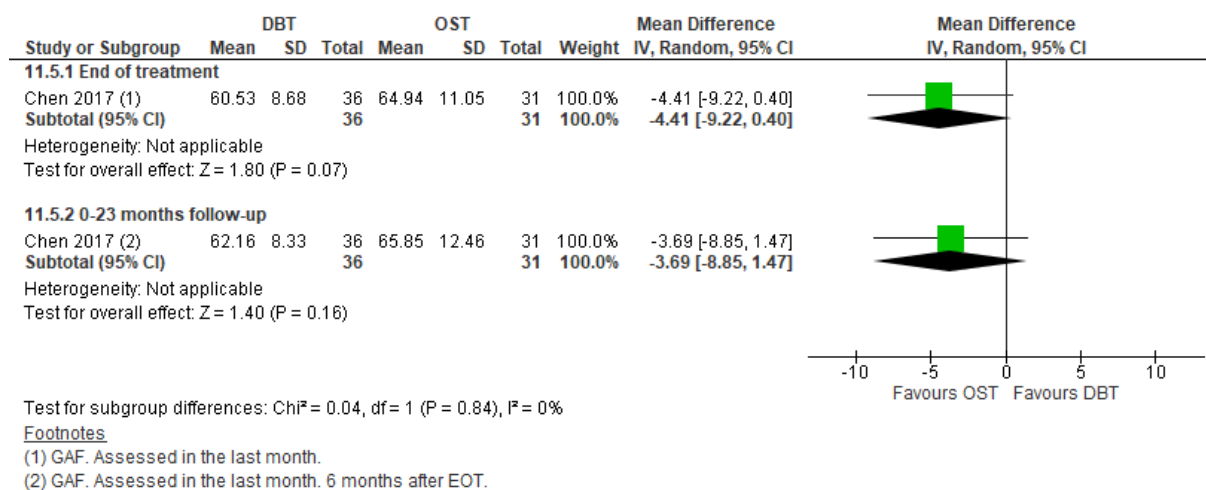
Figur 5.26 Antal hetsättningsdagar hos vuxna personer med BED/BN.



Figur 5.27 Antal episoder med kräkningar hos vuxna personer med BED/BN.



Figur 5.28 Klinikerskattad ätstörningsspecifik psykopatologi hos vuxna personer med BED/BN.



Figur 5.29 Klinikerskattad psykosocial funktion hos vuxna personer med BED/BN.